

At: Aelodau Cyngor Ymgynghorol
Sefydlog ar Addysg Grefyddol
(CYSAG)

Dyddiad: Dydd Iau, 10 Chwefror
2014

Deialu 01824 712568
Union:

e-bost: dcc_admin@denbighshire.gov.uk

Annwyl Syr / Fadam

Fe'ch gwahoddir i ddod i gyfarfod o'r **CYNGOR YMGYNGHOROL SEFYDLOG AR
ADDYSG GREFYDDOL (CYSAG)** am **10.00 am, DYDD GWENER, 14 CHWFROR 2014**
yn **SIAMBR Y CYNGOR, FFORDD LLYS NANT, PRESTATYN LL19 9LG.**

Yn gywir

G Williams
Pennaeth Gwasanaethau cyfreithiol a Democrataidd

AGENDA

**RHAN 1 - ESTYNNIR GWAHODDIAD I'R WASG A'R CYHOEDD I DDOD I'R
RHAN HON O'R CYFARFOD**

MYFYRDOD TAWEL

1 YMDDIHEURIADAU

2 ETHOL IS-GADEIRYDD NEWYDD - UN O GYNRYCHIOLWYR YR AWDURDOD ADDYSG LLEOL

Enwebu ac ethol Is-Gadeirydd ar gyfer 2013-2015 un o gynrychiol wyr yr
Ardurdod Addysg Lleol.

3 DATGANIADAU O FUDDIANT

Dylai Aelodau ddatgan unrhyw gysylltiadau personol neu sy'n rhagfarnu yn unrhyw fusnes a nodwyd l'w ystyried yn y cyfarfod hwn.

4 MATERION BRYD FEL Y'U CYTUNWYD GAN Y CADEIRYDD

Rhybudd o faterion, ym marn y Cadeirydd, y dylid eu hystyried yn y cyfarfod fel mater brys yn unol ag Adran 100B(4) Deddf Llywodraeth Leol 1972.

5 COFNODION Y CYFARFOD DIWETHAF (Tudalennau 5 - 12)

Derbyn a chymeradwyo cofnodion cyfarfod CYSAG Sir Ddinbych a gynhaliwyd ar 11 Hydref 2013 (copi wedi ei amgáu) ac i ystyried materion yn codi.

6 DADANSODDIAD O ADRODDIADAU AROLYGU (Tudalennau 13 - 16)

I dderbyn adroddiad gan yr Arweinydd systemau ar gyfer Gwe (amgeuir copi) yn rhoi dadansoddiad o Adroddiadau Archwilio diweddar Estyn ar gyfer dwy ysgol a gynhaliwyd ym mis Hydref 2013.

7 CANLYNIADAU ARHOLIADAU 2013 (Tudalennau 17 - 28)

I dderbyn adroddiad gan yr Arweinydd systemau ar gyfer Gwe (copi'n amgaeedig) yn darparu canlyniadau manwl ar gyfer arholiadau TGAU ac Astudiaethau Crefyddol Lefel Uwch ar gyfer y flwyddyn 2011 a 2012 ynghyd â dadansoddiad o'r gwahaniaethau a'r tueddiadau.

8 GREFYDDOL MARC SAFON ADDYSG (GMSC) (Tudalennau 29 - 54)

I dderbyn cyflwyniad gan yr Arweinydd systemau ar gyfer Gwe (copi'n amgaeedig) ynglŷn â'r briodol Marc Ansawdd Addysg Grefyddol ar gyfer Cymru.

9 GREFYDDOL MARC SAFON ADDYSG (GMSA) MEINI PRAWF ASESU
(Tudalennau 55 - 100)

I dderbyn dogfennau gan yr Arweinydd systemau ar gyfer Gwe (copi'n amgaeedig) i godi ymwybyddiaeth o'r meini prawf asesu GMSA i gefnogi'r gwaith o fonitro safonau mewn AG mewn Ysgolion.

10 WASACRE (Tudalennau 101 - 110)

- (a) I dderbyn cofnodion drafft cyfarfod o'r Gymdeithas a gynhaliwyd ar 10 Hydref, 2013 yng Nghaerdydd (amgaeir copi) (Cofnodion gael eu cyfieithu cytuno ar unwaith fel rhai cywir yn y cyfarfod nesaf WASACRE).
- (b) Cytuno bresennol yn y cyfarfod CCYSAGC nesaf ym Merthyr Tudful ac i drafod enwebiadau ar gyfer y Pwyllgor Gweithredol (amgeuir copi).

11 DYDDIAD Y CYFARFOD NESAF

I'w gadarnhau.

RHAN 2 - DIM EITEMAU

AELODAETH

Cynghorwyr yn cynrychioli Cyngor Sir Ddinbych

Bill Tasker	Arwel Roberts
Carys Guy	Joe Welch
Dewi Owens	Ann Davies
Margaret McCarroll	

Yn cynrychioli Enwadau Crefyddol

Mr. Dominic Oakes	Mrs C Thomas
Y Parch. B H Jones	S Harris
Y Parch. Martin Evans-Jones	Is-Gapten Sian Radford
Mary Ludenbach	

Yn cynrychioli Cymdeithasau Athrawon

Mrs C Harmsworth	Mrs Maureen Phillips
------------------	----------------------

Aelodau Cyfetholedig

T. Ap Siôn	Mr G Craigen
------------	--------------

COPIAU AT:

Bob Cynghorydd er gwybodaeth
Y Wasg a Llyfrgelloedd
Cynghorau Tref a Chymuned

Mae tudalen hwn yn fwriadol wag

CYNGOR YMGYNGHOROL SEFYDLOG AR ADDYSG GREFYDDOL (CYSAG)

Cofnodion cyfarfod o'r Cyngor Ymgynghorol Sefydlog ar Addysg Grefyddol (CYSAG) a gyhaliwyd yn Siambr y Cyngor, Neuadd y Sir, Rhuthun , Dydd Gwener, 11 Hydref 2013 am 2.00 pm.

YN BRESENNOL

Yn Cynrychioli Cyngor Sir Ddinbych

Cynghorwyr Dewi Owens, Joe Welch ac Ann Davies

Yn Cynrychioli Enwadau Crefyddol

Mr Dominic Oakes, Ms Mary Ludenbach a Ms S Harris

Yn Cynrychioli Cymdeithasau Athrawon

Katie Thomas (dirprwy ar ran Ali Ballantyne)

Aelodau Cyfetholedig

Mr G Craigen

HEFYD YN BRESENNOL

Arweinydd systemau ar gyfer GwE (PL) a Gweinyddwr y Pwyllgor (KEJ)

PWYNT O WYBODAETH

Roedd ymddiheuriadau am absenoldeb wedi dod i law oddi wrth y Cadeirydd newydd, y Parchedig Martin Evans-Jones a oedd wedi methu dod i'r cyfarfod a aildrefnwyd. Yn ei absenoldeb, ac absenoldeb yr Is-gadeirydd, cymerodd y Cynghorydd Dewi Owens y Gadair ar gyfer y cyfarfod.

MYFYRDOD TAWEL

Dechreuodd y cyfarfod gydag ychydig o funudau o fyfyrddod tawel.

1 YMDDIHEURIADAU

Y Cynghorwyr Margaret McCarroll, Bill Tasker ac Arwel Roberts ynghyd ag Ali Ballantyne, y Parchedig Martin Evans-Jones, Cate Harmsworth, y Parchedig Brian H Jones a Tania Ap Siôn

2 PENODI'R IS-GADEIRYDD YN GADEIRYDD

Yn unol â chyfansoddiad CYSAG Sir Ddinbych penodwyd yr Is-Gadeirydd presennol, y Parchedig Martin Evans-Jones yn Gadeirydd ar gyfer 2013-2015.

PENDERFYNWYD penodi'r Parchedig Martin Evans-Jones yn Gadeirydd CYSAG Sir Ddinbych ar gyfer 2013-2015.

3 ETHOL IS-GADEIRYDD NEWYDD – UN O GYNRYCHIOLWYR YR AWDURDOD ADDYSG LLEOL

Yn unol â chyfansoddiad CYSAG Sir Ddinbych gwahoddwyd enwebiadau ar gyfer penodi Is-Gadeirydd ar gyfer 2013 - 2015 oddi wrth Gynrychiolwyr yr AALI. Yn absenoldeb nifer o gynrychiolwyr yr AALI cytunwyd i ohirio penodi tan gyfarfod nesaf y Cyngor Ymgynghorol.

PENDERFYNWYD gohirio penodi Is-Gadeirydd CYSAG Sir Ddinbych ar gyfer 2013-15 tan gyfarfod nesaf y Cyngor Ymgynghorol.

4 DATGAN CYSYLLTIAD

Ni ddatganwyd cysylltiad personol na chysylltiad sy'n rhagfarnu gan unrhyw un.

5 MATERION BRYG FEL Y'U CYTUNWYD GAN Y CADEIRYDD

Ni chodwyd unrhyw faterion bryg i'w hystyried.

6 COFNODION Y CYFARFOD DIWETHAF

Cyflwynwyd cofnodion pwyllgor Cyngor Ymgynghorol Sefydlog ar Addysg Grefyddol (CYSAG) a gynhaliwyd ar 10 Mehefin 2013 (wedi'u cylchredeg yn flaenorol).

Materion yn codi: -

Tudalen 6, eitem rhif 4 Cofnodion y cyfarfod diwethaf - Mark Ansawdd Addysg Grefyddol - Ar gais yr Arweinydd Systemau ar gyfer aelodau GwE (AS) cytunodd yr aelodau ohirio'r cyflwyniad ar y Marc Ansawdd Addysg Grefyddol tan gyfarfod nesaf y Cyngor Ymgynghorol ym mis Chwefror 2014.

Tudalen 7 - eitem rhif 5 Darpariaeth SMSC yn y Sector Addysg Bellach - Cadarnhaodd yr AS fod llythyr wedi cael ei anfon i Goleg Chweched Dosbarth y Rhyl fel y gofynnwyd gan y Cyngor Ymgynghorol ac roedd yr arwyddion cynnar yn gadarnhaol. Cadarnhaodd y byddai'n parhau i symud y mater ymlaen a cheisio cael aelodaeth gyfetholedig. Mewn ymateb i gwestiwn gan y Cadeirydd, cadarnhaodd yr AS bod ystafell weddi wedi ei neilltuo ond heb ei defnyddio ac yn tueddu i gael ei defnyddio fel man storio. Awgrymodd y Cadeirydd y dylid cysylltu'n uniongyrchol â Chyfarwyddwr y Coleg, Celia Jones, ynglŷn â phryderon parhaus am y defnydd o'r ystafell.

Tudalen 9 - eitem rhif 6 Dadansoddiad o Adroddiadau Archwilio - Cadarnhaodd yr AS fod llythrau wedi eu hanfon at yr ysgolion a arolygwyd yn eu llongyfarch ar y nodweddion da a nodwyd.

PENDERFYNWYD y dylid derbyn a chymeradwyo cofnodion y cyfarfod CYSAG a gynhaliwyd ar 10 Mehefin, 2013 fel cofnod cywir.

7 ADRODDIAD BLYNYDDOL CYSAG 2012/13 (DRAFFT)

Cyflwynodd yr Arweinydd Systemau ar gyfer GwE (AS) Adroddiad Blynyddol drafft CYSAG Sir Ddinbych 2012/13 (a ddsbarthwyd yn flaenorol) i'w cymeradwyo a oedd yn rhoi manylion am weithgareddau CYSAG yn ystod y flwyddyn academaidd flaenorol gan gynnwys cyngor a roddwyd i'r awdurdod addysg lleol ynghyd â materion lleol a chenedlaethol eraill.

Gofynnodd yr AS am gymeradwyaeth yr aelodau i'r adroddiad, yn amodol ar unrhyw ddiwygiadau, fel cofnod cywir i'w ddsbarthu i'r derbynwyr hynny a restrir yn yr adroddiad. Roedd y diwygiadau canlynol wedi cael eu nodi -

- tudalennau 17 a 18 - cyfeiriadau at 'Sir y Fflint' yn cael ei newid i 'Sir Ddinbych'
- tudalen 21 – newid 'Arolygydd/ Ymgynghorydd' i 'Uwch Ymgynghorydd Dysgu'

Roedd yr aelodau'n hapus i dderbyn yr adroddiad fel cofnod cywir o waith CYSAG.

PENDERFYNWYD:-

- (a) *yn amodol ar y diwygiadau uchod bod Adroddiad Blynyddol CYSAG Sir Ddinbych ar gyfer 2012 - 2013 yn cael ei gymeradwyo fel cofnod cywir o waith CYSAG, a*
- (b) *gofyn i'r Awdurdod Addysg Lleol drefnu cyfieithu, argraffu a dosbarthu'r adroddiad i'r holl ysgolion a cholegau yn Sir Ddinbych a derbynwyr eraill fel sy'n ofynnol yn ôl y gyfraith ac fel y nodwyd yn yr adroddiad.*

8 DADANSODDIAD O ADRODDIADAU AROLYGIADAU

Cyflwynodd yr Arweinydd Systemau ar gyfer GwE (AS) adroddiad (a ddsbarthwyd yn flaenorol) yn dadansoddi canlyniadau arolygiadau diweddar Estyn o ran darpariaeth Addysg Grefyddol ac addoli ar y cyd mewn tair ysgol rhwng mis Mawrth a mis Mai 2013. Roedd arolygiadau wedi'u gwneud yn Ysgol Gymunedol Bodnant, Prestatyn; Ysgol Esgob Morgan, Llanelwy ac Ysgol Stryd y Rhos CP Rhuthun.

Darparodd yr AS yr aelodau â chrynodeb byr o'r canfyddiadau'n ymwneud â phob ysgol ac roedd yr aelodau'n falch o nodi'r sylwadau cadarnhaol ar draws yr ysgolion heb i unrhyw sylwadau negyddol ddod i law. Roedd Mr Gavin Craigen wedi synnu na chyfeiriwyd at weithio mewn partneriaeth ar draws y tair ysgol gan ei fod yn ystyried hyn i fod yn nodwedd gadarnhaol ac arfer da o fewn yr ysgolion hynny. Cadarnhaodd yr AS nad oedd yn nodwedd y rhoddwyd sylwadau cyson arno.

PENDERFYNWYD:-

- (a) *Y dylid derbyn a chofnodi'r adroddiad.*

(b) *Bod llythyr yn cael ei anfon i'r ysgolion a arolygwyd yn eu hysbysu bod eu Hadroddiad Arolwg wedi cael ei ystyried a'u llongyfarch ar y nodweddion da a nodwyd, a*

(c) *gofyn i'r Awdurdod Lleol ddsbarthu'r llythyrau uchod.*

9 ADRODDIAD ESTYN AR ADDYSG GREFYDDOL MEWN YSGOLION UWCHRADD

Cyflwynodd yr Arweinydd Systemau GwE (AS) adroddiad Estyn ar safonau addysgu a dysgu Addysg Grefyddol o fewn y sector ysgolion uwchradd a gyhoeddwyd ym mis Mehefin 2013 (dosbarthwyd yn flaenorol). Adroddodd hefyd am fynychu Cynhadledd CCYSAGC Genedlaethol y diwrnod blaenorol lle trafodwyd negeseuon allweddol o'r Adolygiad Thematig Estyn ar gyfer Addysg Grefyddol ynghyd â blaenoriaethau cenedlaethol Llythrennedd a Rhifedd trwy Addysg Grefyddol. Y prif siaradwyr yn y Gynhadledd oedd -

- Mark Champion, Estyn - Adolygiad Thematig Estyn ar gyfer Addysg Grefyddol
- Richard Roberts, CfBT - Fframwaith Llythrennedd a Rhifedd

Roedd sampl o 20 o ysgolion uwchradd wedi eu harolygu yng Nghymru fel rhan o'r astudiaeth (roedd Ofsted wedi ymweld â 70 o ysgolion yn Lloegr) ac roedd yr adroddiad yn cynnwys safonau yng Nghyfnodau Allweddol 3 a 4, mae cyrhaeddiad mewn astudiaethau crefyddol TGAU a chyfranogiad ac ymgysylltu mewn dysgu. Roedd hefyd yn cynnwys ffactorau sy'n effeithio ar safonau gan gynnwys cynllunio'r cwricwlwm, addysgu, asesu, arweinyddiaeth, gwella ansawdd a dylanwadau allanol. Tynnwyd sylw'r Aelodau at y prif ganfyddiadau canlynol -

- Roedd canlyniadau yng Nghymru wedi bod yn gadarnhaol iawn gyda mwy o ddisgyblion yn ennill cymhwyster mewn AG nag mewn unrhyw bwnc di-graidd eraill
- Mae'r niferoedd sy'n cymryd y cwrs TGAU llawn a byr mewn Astudiaethau Crefyddol wedi codi dros y pum mlynedd diwethaf, gydag ychydig dros chwarter y disgyblion wedi cofrestru ar y cwrs llawn ac ychydig dros hanner y disgyblion wedi cofrestru ar y cwrs byr
- Mae cyrhaeddiad wedi codi'n gyson yn y cwrs llawn ac yn sylweddol uwch na'r cyfartaledd ar gyfer pynciau eraill ac er bod cyrhaeddiad wedi disgyn yn y cwrs byr mae perfformiad wedi aros yn gyson well na'r DU
- Roedd y bwloch mewn cyrhaeddiad rhwng bechgyn a merched yn ehangach yng Nghymru ar gyfer y ddau gwrs nag ar draws y DU
- roedd y safonau'n dda yn y mwyafrif o ysgolion yng Nghyfnod Allweddol 3, ond roedd ychydig o ysgolion lle'r oedd y safonau'n anfodddhaol ac roedd argymhelliad i sicrhau bod tasgau yn ddigon heriol i alluogi disgyblion mwy galluog i gyrraedd lefelau uwch - ers cyhoeddi'r adroddiad darparwyd hyfforddiant ar gyfer athrawon Sir Ddinbych er mwyn gwella cywirdeb asesiadau athrawon o lefelau disgyblion yng Nghyfnod Allweddol 3
- Defnyddiwyd athrawon anarbenigol i addysgu AG a'r cwrs byr ond anaml y cânt yn eu defnyddio i addysgu'r cwrs llawn - nid oedd athrawon anarbenigol wedi cael effaith negyddol ar safonau yn y rhan fwyaf o ysgolion

- Roedd hunan-arfarnu yn dda neu'n well mewn dim ond lleiafrif o adrannau AG ac roedd yn argymhelliad i gryfhau hunan-arfarnu a defnyddio data i nodi ble a beth i'w wella
- Nodwyd bod diffyg cyfleoedd ar gyfer datblygiad proffesiynol a rhwydweithiau dysgu a oedd yn golygu nad oedd digon o rannu arfer da ac nad aethpwyd i'r afael â heriau yn effeithiol.

Ymhelaethodd yr AS hefyd ar yr argymhellion sy'n deillio o'r adroddiad. O ran argymhelliad Llywodraeth Cymru (LIC) R7 y dylid trin data cyrhaeddiad ar gyfer Addysg Grefyddol ac Astudiaethau Crefyddol yn yr un modd â phynciau di-graidd, mae Llywodraeth Cymru wedi ymateb na fyddai'n briodol i fwrw ymlaen â'r argymhelliad yng ngoleuni'r adolygiad cwricwlwm parhaus ar gyfer Cyfnod Allweddol 3. Yr argymhelliad olaf A8 oedd bod LIC yn gweithio gydag awdurdodau lleol a CYSAG i wella'r cyfleoedd ar gyfer datblygiad proffesiynol a rhwydweithiau cefnogi dysgu ar gyfer athrawon addysg grefyddol. Roedd rhwydweithiau wedi diflannu yn Sir Ddinbych ar ôl cael gwared ar y swyddi ymgynghorydd dysgu ac er mwyn symud ymlaen yr argymhelliad hwnnw, cynigiwyd y dylid anfon llythyr at Bennaeth Addysg Sir Ddinbych, Karen Evans, yn holi am gyfleoedd a chefnogaeth i athrawon AG a chynnig cefnogaeth CYSAG mewn perthynas â hynny. Roedd CCYSAGC hefyd yn ganolog ar ddarparu cefnogaeth ar gyfer athrawon o dan yr argymhelliad hwnnw.

Trafododd yr Aelodau yr argymhellion ar gyfer ysgolion a nodwyd yn yr adroddiad a sut orau i fynd i'r afael â'r bwlch cyrhaeddiad rhwng bechgyn a merched. Nodwyd bod hwn hefyd yn broblem mewn meysydd pwnc eraill a chyfeiriodd y Cadeirydd at strategaethau lleol a oedd wedi cael eu cyflwyno i fynd i'r afael ag anghysondebau rhwng y rhywiau yn Sir Ddinbych gyda chanlyniadau cadarnhaol. Dywedodd yr AS fod CCYSAGC wedi ystyried ei gyfrifoldebau o ran cefnogi athrawon ac yn awyddus i fynd i'r afael â'r mater drwy ddarparu hyfforddiant. Cytunwyd i gysylltu â'r Pennaeth Addysg, Karen Evans i holi ynghylch unrhyw strategaethau lleol y gellid eu gweithredu gyda golwg ar godi cyrhaeddiad bechgyn o ran AG.

Ystyriodd CYSAG hefyd y canfyddiad nad yw athrawon anarbenigol yn cael effaith negyddol ar safonau yn y rhan fwyaf o ysgolion a'r angen i godi ymwybyddiaeth o'r mater hwn. Cydnabuwyd nad oedd sgiliau addysgu yn newid ar draws y pynciau a gallai gwahanol bynciau gael eu dysgu yn dda gan athrawon anarbenigol. Adroddodd yr AS ar ei brofiad ei hun o ddysgu AG a phwysigrwydd cynllun gwaith cadarn a chynlluniau gwersi er mwyn rhannu arfer da a chodi safonau. Fodd bynnag, codwyd rhai pryderon hefyd nad oedd gan rai athrawon yr wybodaeth a'r brwdfrydedd i addysgu pynciau anarbenigol a bod angen am athrawon arbenigol. Amlygwyd hefyd bod cyrhaeddiad yn y cwrs TGAU llawn wedi codi dros y pum mlynedd diwethaf, lle defnyddiwyd athrawon arbenigol ond bod cyrhaeddiad yn y cwrs TGAU byr wedi gostwng lle defnyddiwyd athrawon anarbenigol. Eglurwyd y rheswm am y cwmp mewn cyrhaeddiad yn y cwrs byr gan rai ysgolion sy'n defnyddio'r cwrs byr i sicrhau bod y mwyafrif o'r disgyblion yn derbyn cymhwyster mewn AG a ffrydio'r ymgeiswyr mwy galluog i'r cwrs llawn. Cododd hyn y cwestiwn ynghylch a fyddai'r disgyblion hynny sy'n dod i'r cwrs byr wedi cyflawni canlyniad gwell pe baent wedi cael eu haddysgu gan athrawon arbenigol. Nododd yr Aelodau hefyd fod y cwrs TGAU byr yn werth hanner TGAU llawn a bod ysgolion yn tueddu i ddewis y cwrs hwnnw gan y gellid ei wneud yn yr amser sydd wedi'i

neilltuo i wneud y gofyniad cyfreithiol o ran AG – ac felly daeth yr argymhelliad (A2) i ystyried rhoi cyfle i'r holl ddisgyblion i ennill cymhwyster priodol yng Nghyfnod Allweddol 4.

Wrth drafod safonau cyflawniad amlygodd yr aelodau na ellid bob amser mesur manteision a gwerth AG mewn cyrhaeddiad academaidd. Awgrymwyd hefyd bod arfer blaenorol CYSAG o dderbyn cyflwyniadau ar y ddarpariaeth AG ac addoli ar y cyd mewn ysgolion yn cael ei adfywio.

Ar ddiwedd y drafodaeth, amlygodd Mr Gavin Craigen ddwy agwedd ar gyflwyniad Mark Campion yn y Gynhadledd CCYSAGC Genedlaethol -

- y ffaith bod bron pob un o'r disgyblion yn parchu barn a chredoau pobl eraill a gwerthfawrogi'r hyn maent yn ei ddysgu yn AG a oedd yn neges gadarnhaol y dylid ei hyrwyddo a'i rhannu ag eraill, a
- roedd safonau addysgu mewn ysgolion yn ardderchog gydag ychydig iawn o wersi anfoddfaol ac roedd addysgu mewn AG yn sylweddol well nag mewn pynciau eraill.

Roedd Mr Craigen yn cefnogi'r cynnig i ysgrifennu at y Pennaeth Addysg ynghylch rhwydweithiau dysgu ond yn teimlo y dylai'r mater gael ei archwilio yn y gymuned ehangach a'r trefniadau consortia sydd yn eu lle ar hyn o bryd. Teimlai hefyd y dylai'r adroddiad gael ei ddwyn i sylw ysgolion i ystyried yr argymhellion. Wedi trafodaeth bellach -

PENDERFYNWYD:-

- (a) *derbyn a chofnodi'r adroddiad, a*
- (b) *anfon llythyr ar ran CYSAG at y Pennaeth Addysg Sir Ddinbych, Karen Evans, yn gwneud ymholiadau ynglŷn â'r canlynol -*
- *unrhyw strategaethau lleol y gellid eu gweithredu gyda golwg ar godi cyrhaeddiad bechgyn o ran AG.*
 - *cyfleoedd a chefnogaeth i athrawon AG o ran datblygiad proffesiynol a rhwydweithiau cefnogi dysgu (gan gynnwys trefniadau consortia) a chynnig cefnogaeth CYSAG yn y cyswllt hwnnw, a*
 - *Y dull gorau i ddwyn yr adroddiad i sylw'r ysgolion i ystyried yr argymhellion sy'n berthnasol iddyn nhw.*

10 CCYSAGC

(A) Cofnodion CCYSAGC - 19 Mehefin, 2013

Cyflwynwyd cofnodion y cyfarfod Cymdeithas CYSAG Cymru (CCYSAGC) a gynhaliwyd ar 19 Mehefin, 2013 yng Nghaernarfon (a ddisbarthwyd yn flaenorol) er gwybodaeth i'r aelodau. Soniodd yr Arweinydd Systemau ar gyfer GwE (AS) ar gyflwyniad a wnaeth yn y cyfarfod ar y Marc Ansawdd AG (REQM) mewn cyddestun Cymreig penodol a oedd wedi cael ei dreialu yn ddiweddar mewn rhai

ysgolion. Mae'r ysgolion hynny wedi rhannu eu profiadau yn CCYSAGC a chadarnhaodd yr AS byddai hefyd yn eu gwahodd i'r cyfarfod CYSAG nesaf pan fydd y REQM ar y rhaglen. Roedd CCYSAGC wedi cytuno i ddarparu cyllid ar gyfer cyfieithu'r dogfennau. Mewn ymateb i gwestiynau, soniodd yr AS am y gwaith parhaus i newid y meini prawf Saesneg ar gyfer y REQM i'r cyd-destun Cymreig. Y gost o wneud cais ar gyfer yr asesiad REQM fyddai £450.00 fesul ysgol ond byddai ysgolion yn cael eu hannog i edrych trwy'r deunyddiau hyd yn oed os nad oeddent yn gwneud cais am y marc ansawdd.

PENDERFYNWYD derbyn cofnodion CCYSAGC a gynhaliwyd ar 19 Mawrth, 2013 a nodi'r adroddiad llafar gan yr Arweinydd Systemau ar gyfer GwE ar y Marc Ansawdd Addysg Grefyddol.

(B) cyfarfod CCYSAGC - 27 Mawrth, 2014

Dywedodd yr Arweinydd Systemau ar gyfer GwE (AS) y byddai cyfarfod nesaf CYSAG Cymru yn cael ei gynnal ar 27 Mawrth 2014 yng Nghaerffili a gofynnodd am gadarnhad o gynrychiolwyr i fod yn bresennol. Hefyd tynnodd sylw'r aelodau at enwebiadau a dderbyniwyd ar gyfer y Pwyllgor Gwaith (a ddsbarthwyd yn flaenorol) yn rhoi gwybod bod dau enwebiad ar gyfer un swydd.

Trafododd yr Aelodau bresenoldeb yn y cyfarfod nesaf ac ystyried yr ymgeiswyr ar gyfer y Pwyllgor Gwaith a -

PENDERFYNWYD:-

- (a) *Bod y Cynghorydd Ann Davies a Philip Lord yn mynychu cyfarfod nesaf CCYSAGC ar 27 Mawrth 2014, ac*
- (b) *Bod y Cynghorydd Michael Gray, Caerffili yn derbyn pleidlais CYSAG Sir Ddinbych ar gyfer ei ethol ar Bwyllgor Gwaith CCYSAGC.*

11 DYDDIAD Y CYFARFOD NESAF

Bydd cyfarfod nesaf CYSAG Sir Ddinbych am 10am ar ddydd Gwener 14 Chwefror 2014 yn Siambr y Cyngor, Ffordd Nant Hall, Prestatyn.

Daeth y cyfarfod i ben am 3.20 pm.

Mae tudalen hwn yn fwriadol wag

Cyngor Sir Ddinbych Cyngor Ymgynghorol Sefydlog Addysg Grefyddol (CYSAG)		
Dyddiad y Cyfarfod:		14 Chwefror 2014
Eitem ar y Rhaglen:	6	Manylion yr Adroddiad
<u>Cefndir yr Adroddiad:</u>		
<p>Mae'n ddyletswydd statudol ar CYSAG i fonitro darpariaeth Addysg Grefyddol ac addoli ar y cyd mewn ysgolion. Mae ganddyn nhw draddodiad hir o dderbyn adroddiadau arolygon Estyn ym mhob cyfarfod.</p>		
<u>Pwrpas yr Adroddiad:</u>		
<p>Rhoi gwybod i aelodau am ganlyniadau Adroddiadau Arolygon diweddar Estyn ar ysgolion.</p>		
<u>Argymhellion:</u>		
<ul style="list-style-type: none">▪ Derbyn yr adroddiad▪ Anfon llythyr i bob ysgol i roi gwybod iddyn nhw bod adroddiad o'u harolwg wedi ei ystyried, i'w llongyfarch am yr elfennau da a nodwyd, ac i'w hatgoffa bod yr Uwch Ymgynghorydd Dysgu Addysg Grefyddol a'r Swyddogion Gwella Ysgolion ar gael i gynorthwyo gydag unrhyw faes sydd angen ei ddatblygu neu unrhyw fater sydd angen mynd i'r afael ag o.▪ Y dylid gofyn i'r AALI ddsbarthu'r llythyrau i'r ysgolion perthnasol.		

Mae tudalen hwn yn fwriadol wag

Dadansoddiad o Adroddiadau Arolygu CYSAG Sir Ddinbych

Gwanwyn 2014

(adroddiadau a gyhoeddwyd yn nhymor yr hydref)

Ysgol	Dyddiadau	Arolygwr Adrodd
Ysgol Cefn Meiriadog	Hydref 2013	Mrs Jane Williams
<p><i>Mae Ysgol Cefn Meiriadog ym mhentref Cefn Meiriadog, ger tref Llanelwy, yn awdurdod lleol Sir Ddinbych. Daw'r disgyblion o ystod eang o gefndiroedd ac maent yn byw yn y pentref neu'r ardal wledig gyfagos.</i></p> <p><i>Mae'r ysgol hon ar gyfer disgyblion rhwng 3 ac 11 oed. Ar hyn o bryd mae 75 disgybl yn yr ysgol, gan gynnwys naw plentyn sy'n mynychu'r dosbarth meithrin yn rhan-amser. Mae niferoedd disgyblion yn debyg i'r niferoedd ar adeg yr arolwg diwethaf. Mae'r ysgol wedi ei threfnu yn bedwar dosbarth oedran cymysg. Does dim un disgybl yn siarad Cymraeg fel ei iaith gyntaf nac yn derbyn cymorth gyda Saesneg fel iaith ychwanegol. Mae'r rhan fwyaf o'r disgyblion o ethnigrwydd gwyn Prydeinig gydag ychydig iawn o ddisgyblion o gefndiroedd ethnig cymysg.</i></p> <p><i>Mae 18% o'r disgyblion yn gymwys i gael prydu ysgol am ddim, sy'n is na chyfartaledd yr awdurdod a Chymru gyfan. Nododd yr ysgol bod gan 21% o ddisgyblion anghenion dysgu ychwanegol. Nid oes gan unrhyw ddisgybl ddatganiad o anghenion addysgol arbennig.</i></p>		
Ysgol Trefnant	Hydref 2013	Richard Lloyd
<p><i>Mae Ysgol Trefnant, Ysgol Gynradd Wirfoddol a Reolir gan yr Eglwys yng Nghymru, yn gwasanaethu pentref Trefnant a'r ardal gyfagos yn Sir Ddinbych. Mae 76 o ddisgyblion rhwng 3 ac 11 oed yn yr ysgol gan gynnwys 12 disgybl yn y dosbarth meithrin. Mae gan yr ysgol bedwar dosbarth. Mae gan tua 10% o'r disgyblion hawl i brydu ysgol am ddim. Mae'r ffigur hwn wedi cynyddu'n raddol yn ystod y blynyddoedd diwethaf ond yn parhau i fod yn is na'r cyfartaledd cenedlaethol.</i></p> <p><i>Daw bron yr holl ddisgyblion o gartrefi lle mai Saesneg yw'r brif iaith a does dim disgyblion yn siarad Cymraeg fel iaith gyntaf. Gwyn Prydeinig yw ethnigrwydd y rhan fwyaf o'r disgyblion; mae'r gweddill yn bennaf o ethnigrwydd cymysg. Ychydig iawn o'r disgyblion sy'n derbyn cymorth gyda Saesneg fel iaith ychwanegol. Nododd yr ysgol bod gan tua 19% o ddisgyblion anghenion dysgu ychwanegol. Ar hyn o bryd, nid oes gan unrhyw ddisgybl ddatganiad o anghenion addysgol arbennig ac nid oes unrhyw ddisgybl dan ofal yr awdurdod lleol. Ni fu unrhyw waharddiad disgybl cyfnod penodol yn y 12 mis diwethaf.</i></p>		

SYLWADAU CADARNHAOL

Cwestiwn Allweddol 1: Pa mor dda yw'r Canlyniadau?

Safonau:

- Roedd y perfformiad yng nghanlyniad 6 mewn datblygiad personol a chymdeithasol, lles ac amrywiaeth ddiwylliannol yn llawer uwch na chyfartaledd y teulu. (Cefn Meiriadog)
- Mewn datblygiad personol a chymdeithasol, lles ac amrywiaeth ddiwylliannol, roedd llwyddiant disgyblion yn gyfartal â chyfartaledd y teulu ac yn rhoi'r ysgol yn y 25% uchaf o ysgolion tebyg. (Ysgol Trefnant)

Lles:

- Mae disgyblion yn datblygu ymwybyddiaeth dda o'r gymuned leol ac mae'r ysgol yn eu paratoi'n dda ar gyfer y cam nesaf yn eu haddysg. (Cefn Meiriadog)
- Maent yn dangos parch, cwrteisi ac ystyriaeth tuag at ei gilydd a tuag at oedolion. (Ysgol Trefnant)

- Mae llawer o ddisgyblion yn cyfrannu'n dda at weithgareddau yn y gymuned. Mae hyn yn cael effaith gadarnhaol ar eu datblygiad fel unigolion cyflawn a chyfrifol. (Ysgol Trefnant)

Cwestiwn Allweddol 2: Pa mor dda yw'r ddarpariaeth?

Profiadau dysgu:

- Mae'r ysgol yn darparu ystod dda o gyfleoedd i ddisgyblion ddysgu am gynladwyedd a hyrwyddo dinasyddiaeth fyd-eang. (Cefn Meiriadog)
- Mae'r ysgol yn darparu cwricwlwm eang a chytbwys sy'n bodloni gofynion statudol. (Ysgol Trefnant)
- Mae ymweliadau addysgol, fel ymweliad ag Eglwys Gadeiriol Llanelwy, ynghyd ag ymwelwyr i'r ysgol, yn ategu'r cwricwlwm ac yn cyfoethogi profiadau dysgu'r disgyblion. (Ysgol Trefnant)
- Maent hefyd yn darparu profiadau dysgu o ansawdd da, sy'n datblygu dealltwriaeth disgyblion o fywyd mewn gwledydd eraill. (Ysgol Trefnant)

Gofal, cefnogaeth ac arweiniad:

- Mae'r ysgol yn darparu lefel dda o ofal, cefnogaeth ac arweiniad ar gyfer ei disgyblion. Mae staff yn defnyddio ystod dda o strategaethau a rhaglenni i gefnogi anghenion personol disgyblion, gan gynnwys eu datblygiad ysbrydol, moesol, cymdeithasol a diwylliannol. (Cefn Meiriadog)
- Mae staff yn darparu profiadau gwerthfawr sy'n hyrwyddo datblygiad ysbrydol, moesol a chymdeithasol y disgyblion yn dda. Mae addoli dyddiol yn canolbwyntio yn llwyddiannus ar godi ymwybyddiaeth o ddatganiad cenhadaeth yr ysgol. Mae cysylltiadau lleol cryf â'r eglwys a'r gymuned ehangach yn helpu disgyblion i ddatblygu dealltwriaeth dda o fyw mewn cymuned. (Ysgol Trefnant)

Amgylchedd Dysgu:

- Mae'r ysgol yn gynhwysol, yn cynnig mynediad cyfartal i'r cwricwlwm i bob disgybl ac yn hyrwyddo pwysigrwydd amrywiaeth yn dda. (Cefn Meiriadog)

Cwestiwn allweddol 3: Pa mor dda yw arweinyddiaeth a rheolaeth?

Gwaith Partneriaeth:

- Mae gan yr ysgol ystod eang o bartneriaethau gyda sefydliadau cymunedol. Mae'r rhain yn cael effaith dda ar ehangu profiadau dysgu'r disgyblion. Er enghraifft, mae ymweliadau cyson â'r eglwys leol yn datblygu datblygiad moesol ac ysbrydol y disgyblion yn dda. (Ysgol Trefnant)

Cyngor Sir Ddinbych Cyngor Ymgynghorol Sefydlog Addysg Grefyddol (CYSAG)		
Dyddiad y Cyfarfod:		14 Chwefror 2014
Eitem ar y Rhaglen:	7	Manylion yr Adroddiad
<u>Cefndir yr Adroddiad:</u>		
<p>Mae'r adroddiad yn cynnwys canlyniadau manwl arholiadau Addysg Grefyddol TGAU a Lefel Uwch ar gyfer 2011 a 2012, ynghyd â dadansoddiad y gwahaniaethau a'r tueddiadau.</p>		
<u>Pwrpas yr Adroddiad:</u>		
<p>Er mwyn i'r aelodau allu arfer eu swyddogaethau mewn perthynas â'u dyletswydd statudol i fonitro darpariaeth Addysg Grefyddol mewn ysgolion, ac i gael y wybodaeth lawn am ganlyniadau'r flwyddyn honno.</p>		
<u>Argymhellion:</u>		
<ul style="list-style-type: none">• Derbyn yr adroddiad• Ystyried unrhyw gamau pellach y gallai fod yn ofynnol		

Mae tudalen hwn yn fwriadol wag

Ysgolion Sir Ddinbych – Tabl 1
Denbighshire Schools – Table 1

CANLYNIADAU TAGAU 2013: PAWB – ASTUDIAETHAU CREFYDDOL
GCSE RESULTS 2013: ALL – RELIGIOUS STUDIES

Ysgolion Schools	Cyfanswm /Totals	A*	%	A	%	B	%	C	%	D	%	E	%	F	%	G	%	U	%	% A* - C	% A* - G
Dinbych Denbigh	15	1	6.7%	1	6.7%	2	13.3%	6	40.0%	4	26.7%	0	0.0%	0	0.0%	1	6.7%	0	0.0%	66.7%	100%
Glan Clwyd	9	2	22.2%	2	22.2%	2	22.2%	2	22.2%	0	0.0%	1	11.1%	0	0.0%	0	0.0%	0	0.0%	88.9%	100%
Prestatyn	214	12	5.6%	20	9.3%	56	26.2%	62	29.0%	31	14.5%	15	7.0%	13	6.1%	5	2.3%	0	0.0%	70.1%	100%
Dinas Bran	30	4	13.3%	1	3.3%	8	26.7%	8	26.7%	3	10.0%	4	13.3%	2	6.7%	0	0.0%	0	0.0%	70.0%	100%
Brynhyfryd	42	15	35.7%	14	33.3%	7	16.7%	4	9.5%	1	2.4%	1	2.4%	0	0.0%	0	0.0%	0	0.0%	95.2%	100%
Y Rhyl/Rhyl	28	1	3.6%	11	39.3%	6	21.4%	10	35.7%	0	0.0%	0	0.0%	0	0.0%	0	0.0%	0	0.0%	100.0%	100%
Ben Ed Jones/Bl. Ed Jones	0	0	0.0%	0	0.0%	0	0.0%	0	0.0%	0	0.0%	0	0.0%	0	0.0%	0	0.0%	0	0.0%	0.0%	0%
Santes Hffraid/ St Brigids	53	17	32.1%	20	37.7%	9	17.0%	5	9.4%	2	3.8%	0	0.0%	0	0.0%	0	0.0%	0	0.0%	96.2%	100.0%
Cyfanswm AALI/ LA Totals	391	52	13.3%	69	17.6%	90	23.0%	97	24.8%	41	10.5%	21	5.4%	15	3.8%	6	1.5%	0	0.0%	78.8%	100.0%
Holl Cymru All Wales	11,414		14%		19%		22%		18%		11%		6%		5%		3%			73%	98%

Ysgolion Sir Ddinbych – Tabl 2
Denbighshire Schools – Table 2

CANLYNIADAU TAGAU 2012: PAWB – ASTUDIAETHAU CREFYDDOL
GCSE RESULTS 2012: ALL – RELIGIOUS STUDIES

Tudalen 20

<i>Ysgolion Schools</i>	<i>Cyfanswm Totals</i>	A*	%	A	%	B	%	C	%	D	%	E	%	F	%	G	%	U	%	% A* - C	% A* - G
<i>Dinbych Denbigh</i>	21	0	0.0	3	14.0	6	29.0	6	29.0	2	10.0	2	10.0	1	5.0	1	5.0	0	0.0	72.0	100
Glan Clwyd	5	0	0.0	2	40.0	2	40.0	1	20.0	0	0.0	0	0.0	0	0.0	0	0.0	0	0.0	100	100
Prestatyn	240	24	10.0	58	24.0	72	30.0	48	20.0	17	7.0	9	4.0	7	3.0	5	2.0	0	0.0	84.2	100
Dinas Bran	48	4	8.0	8	17.0	9	19.0	13	27.0	8	17.0	3	6.0	3	6.0	0	0.0	0	0.0	70.8	100
Brynhyfryd	34	14	41.0	12	35.0	6	18.0	0	0.0	0	0.0	2	6.0	0	0	0	0.0	0	0.0	94.0	100
<i>Y Rhyl/Rhyl</i>	59	2	3.4	7	11.9	16	27.1	25	42.4	8	13.6	0	0.0	1	1.7	0	0.0	0	0.0	84.7	100
<i>Ben Ed Jones/Bl. Ed Jones</i>	54	0	0.0	9	17.0	14	26.0	16	30.0	6	11.0	5	9.0	4	7.0	0	0.0	0	0.0	72.2	100
<i>Santes Ffraid/ St Brigids</i>	54	26	48.0	12	22.0	13	24.0	2	4.0	0	0.0	1	2.0	0	0.0	0	0.0	0	0.0	98.1	100
<i>Cyfanswm AALL/ LEA Totals</i>	515	70	13.6	111	21.5	138	26.8	111	21.5	41	8.0	22	4.3	16	3.1	6	0.2	0	0.0	83.5	100
<i>Holl Cymru All Wales</i>	10409	1551	14.9	2040	19.6	2238	21.5	1832	17.6	1145	11.0	760	7.3	427	4.1	250	2.4	166	1.6	73.6	98.4

Ysgolion Sir Ddinbych – Tabl 3
Denbighshire Schools – Table 3

CANLYDIADAU TGAU 2013 PAWB – ASTUDIAETHAU GREFYDDOL: CWRS BYR
GCSE RESULTS 2013: ALL – RELIGIOUS EDUCATION SHORT COURSE

Ysgolion Schools	Cyfanswm /Totals	A*	%	A	%	B	%	C	%	D	%	E	%	F	%	G	%	U	%	% A* - C	% A* - G
Dinbych Denbigh	117	3	2.6%	9	7.7%	15	12.8%	33	28.2%	19	16.2%	17	14.5%	11	9.4%	5	4.3%	1	0.9%	51.3%	95.7%
Glan Clwyd	0	0	0.0%	0	0.0%	0	0.0%	0	0.0%	0	0.0%	0	0.0%	0	0.0%	0	0.0%	0	0.0%	0.0%	0.0%
Prestatyn	68	0	0.0%	0	0.0%	0	0.0%	10	14.7%	1	1.5%	1	1.5%	24	35.3%	22	32.4%	6	8.8%	14.7%	85.3%
Dinas Bran	13	0	0.0%	2	15.4%	1	7.7%	1	7.7%	4	30.8%	1	7.7%	2	15.4%	0	0.0%	1	7.7%	30.8%	84.6%
Brynhyfryd	0	0	0.0%	0	0.0%	0	0.0%	0	0.0%	0	0.0%	0	0.0%	0	0.0%	0	0.0%	0	0.0%	0.0%	0.0%
Ynys Llan Rhyl	75	0	0.0%	3	4.0%	7	9.3%	13	17.3%	21	28.0%	17	22.7%	6	8.0%	4	5.3%	4	5.3%	30.7%	94.7%
Ynys Llan Ed Jones/Bl. Ed Jones	19	0	0.0%	0	0.0%	1	5.3%	5	26.3%	3	15.8%	5	26.3%	2	10.5%	2	10.5%	1	5.3%	31.6%	94.7%
Ynys Llan Ffraid/ St Brigids	1	0	0.0%	0	0.0%	0	0.0%	0	0.0%	0	0.0%	1	100.0%	0	0.0%	0	0.0%	0	0.0%	0.0%	100.0%
Cyfanswm AALI/ LA Totals	293	3	1.0%	14	4.8%	24	8.2%	62	21.2%	48	16.4%	42	14.3%	45	15.4%	33	11.3%	13	4.4%	35.2%	92.5%
Holl Cymru All Wales																					

Ysgolion Sir Ddinbych – Tabl 4
Denbighshire Schools – Table 4

CANLYDIADAU TGAU 2012 PAWB – ASTUDIAETHAU GREFYDDOL: CWRS BYR
GCSE RESULTS 2012: ALL – RELIGIOUS EDUCATION SHORT COURSE

Tudalen 22

<i>Ysgolion/ Schools</i>	<i>Cyfanswm/ Totals</i>	A*	%	A	%	B	%	C	%	D	%	E	%	F	%	G	%	U	%	% A* - C	% A* - G
<i>Dinbych Denbigh</i>	99	0	0.0	3	3.0	13	13.0	16	16.0	20	20.0	18	18.0	10	10.0	13	13.0	6	0.0	32.3	100
<i>Glan Clwyd</i>	0	0	0.0	0	0.0	0	0.0	0	0.0	0	0.0	0	0.0	0	0.0	0	0.0	0	0.0	0.0	0.0
<i>Prestatyn</i>	27	0	0.0	0	0.0	0	0.0	2	7.0	0	0.0	3	7.0	8	30.0	14	52.0	0	0.0	7.0	100
<i>Dinas Bran</i>	0	0	0.0	0	0.0	0	0.0	0	0.0	0	0.0	0	0.0	0	0.0	0	0.0	0	0.0	0.0	0.0
<i>Brynhyfryd</i>	0	0	0.0	0	0.0	0	0.0	0	0.0	0	0.0	0	0.0	0	0.0	0	0.0	0	0.0	0.0	0.0
<i>Y Rhyl/Rhyl</i>	84	0	0.0	0	0.0	2	2.0	15	18.0	19	23.0	17	20.0	19	23.0	3	4.0	9	7.0	20.2	89.3
<i>Ben Ed Jones/Bl. Ed Jones</i>	10	0	0.0	0	0.0	0	0.0	0	0.0	2	20.0	6	60.0	1	10.0	1	10.0	0	0.0	0.0	100
<i>Santes Ffraid/ St Brigids</i>	0	0	0.0	0	0.0	0	0.0	0	0.0	0	0.0	0	0.0	0	0.0	0	0.0	0	0.0	0.0	0.0
<i>Cyfanswm AALL LEA Totals</i>	220	0	0.0	3	1.4	15	6.8	33	15.0	41	18.6	44	20.0	38	17.3	31	14.1	15	6.8	23.6	93.2
<i>Holl Cymru All Wales</i>	19182	1650	8.6	2570	13.4	3606	18.8	3549	18.5	2705	14.1	2129	11.1	1458	7.6	978	5.1	537	2.8	59.3	97.2

Ysgolion Sir Ddinbych – Tabl 5
Denbighshire Schools – Table 5

CANLYNIADAU SAFON UWCH 2013 – PAWB ASTUDIAETHAU CREFYDDOL
GCE ADVANCED LEVEL RESULTS 2013: ALL – RELIGIOUS STUDIES

Ysgolion Schools	Cyfanswm /Totals	A*	%	A	%	B	%	C	%	D	%	E	%	F	%	% A* - C	% A* - G
<i>Dinbych Denbigh</i>	2	0	0.0%	0	0.0%	1	50.0%	0	0.0%	0	0.0%	1	50.0%	0	0.0%	50.0%	100.0%
Glan Clwyd	3	1	33.3%	0	0.0%	2	66.7%	0	0.0%	0	0.0%	0	0.0%	0	0.0%	100.0%	100.0%
Prestatyn	37	3	8.1%	5	13.5%	15	40.5%	12	32.4%	2	5.4%		0.0%		0.0%	94.6%	100.0%
Dinas Bran	0	0	0.0%	0	0.0%	0	0.0%	0	0.0%	0	0.0%	0	0.0%	0	0.0%	0.0%	0.0%
Brynhyfryd	16		0.0%	2	12.5%	9	56.3%	3	18.8%	2	12.5%		0.0%		0.0%	87.5%	100.0%
<i>Y Rhyl/Rhyl</i>	0	0	0.0%	0	0.0%	0	0.0%	0	0.0%	0	0.0%	0	0.0%	0	0.0%	0.0%	0.0%
<i>Ben Ed Jones/Bl. Ed Jones</i>	0	0	0.0%	0	0.0%	0	0.0%	0	0.0%	0	0.0%	0	0.0%	0	0.0%	0.0%	0.0%
<i>Santes Ffraid/ St Brigids</i>	10	0	0.0%	6	60.0%		0.0%	3	30.0%	1	10.0%		0.0%		0.0%	90.0%	100.0%
<i>Cyfanswm AALI/ LA Totals</i>	68	4	5.9%	13	19.1%	27	39.7%	18	26.5%	5	7.4%	1	1.5%	0	0.0%	91.2%	100.0%
<i>Holl Cymru All Wales</i>	1422		2%		18%		32%		28%		15%		3%			81%	99%

Ysgolion Sir Ddinbych – Tabl 7 – CANLYNIADAU SAFON UWCH 2012 – PAWB ASTUDIAETHAU CREFYDDOL
Denbighshire Schools – Table 7 GCE ADVANCED LEVEL RESULTS 2012: ALL – RELIGIOUS STUDIES

Ysgolion Schools	Cyfanswm Totals	A*	%	A	%	B	%	C	%	D	%	E	%	U	%	% A* - C	% A* - E
<i>Dinbych Denbigh</i>	0	0	0.0	0	0.0	0	0.0	0	0.0	0	0.0	0	0.0	0	0.0	0.0	0.0
Glan Clwyd	0	0	0.0	0	0.0	0	0.0	0	0.0	0	0.0	0	0.0	0	0.0	0.0	0.0
Prestatyn	33	0	0.0	3	9.0	10	30.0	10	30.0	9	27.0	1	3.0	0	0.0	69.0	100
Dinas Bran	0	0	0.0	0	0.0	0	0.0	0	0.0	0	0.0	0	0.0	0	0.0	0.0	0.0
Brynhyfryd	7	1	14.0	1	14.0	3	43.0	2	29.0	0	0.0	0	0.0	0	0.0	100	100
<i>Y Rhyl/Rhyl</i>	0	0	0.0	0	0.0	0	0.0	0	0.0	0	0.0	0	0.0	0	0.0	0.0	0.0
<i>Ben Ed Jones/Bl. Ed Jones</i>	0	0	0.0	0	0.0	0	0.0	0	0.0	0	0.0	0	0.0	0	0.0	0.0	0.0
<i>Santes Ffraid St Brigids</i>	15	1	7.0	3	20.0	7	47.0	4	27.0	0	0.0	0	0.0	0	0.0	100	100
<i>Cyfanswm AALL LEA Totals</i>	55	2	3.6	7	12.7	20	36.3	16	29.1	9	16.3	1	1.8	0	0.0	81.7	100
<i>Holl Cymru All Wales</i>	1690	50	3.0	299	17.7	568	33.6	443	26.2	223	13.2	78	4.6	29	1.7	80.4	98.3

Crynodeb o ganlyniadau arholiadau 2012-13

Summary of Examination Results 2012-13

I CYSAG Sir Ddinbych Chewfwr 2013 / For Denbighshire SACRE February 2013

Astudiaethau Crefyddol TGAU – Cwrs Llawn / GCSE Religious Studies - Full Course

Yr Holl ymgeiswyr / All candidates:

Ysgol /School	2013 <i>Nifer a safodd yr arholiad/entry</i>	2012 <i>Nifer a safodd yr arholiad/entry</i>	2013 A*-C %	2012 A*-C %	<i>Gwahaniaeth/ Difference</i> %	+/- <i>Cenedlaethol / National 2012</i>
Dinbych/ Denbigh	15	21	66.7	71	-4.3	-6.3
Glan Clwyd	9	5	88.9%	100	-11.1	15.9
Prestatyn	214	240	70.1	84	-13.9	-2.9
Dinas Bran	30	48	70.0	71	+1	-3
Brynhyfryd	42	34	95.2	94	+1.2	22.2
Y Rhyl / Rhyl	28	59	100.0	85	+15	27
Ben Ed. Jones / Bl Ed Jones	-	54	-	72	-	-
Santes Ffraid / St Brigids	53	54	96.2	98	-1.8	23.2
ALI /LA	391	456	78.8	84.4	-5.6	5.8
<i>Holl Cymru / All Wales</i>	11,414	10409	73	73.6		

Astudiaethau Crefyddol TGAU – Cwrs Byr / GCSE Religious Studies – Short Course

Yr Holl ymgeiswyr / All candidates:

<i>Ysgol /School</i>	<i>2012</i> <i>Nifer a safodd yr arholiad/entry</i>	<i>2011</i> <i>Nifer a safodd yr arholiad/entry</i>	<i>2012</i> A*-C %	<i>2011</i> A*-C %	<i>Gwahaniaeth/ Difference</i> %	+/- <i>Cenedlaethol / National 2012</i>
Dinbych/ Denbigh	117	99	51.3	32	19.3	
Glan Clwyd	-	-	0.0	--		
Prestatyn	68	27	14.7	7	12.3	
Dinas Bran	13	0	30.8	--	30.8	
Brynhyfryd	-	-	-	--	-	
Y Rhyl / Rhyl	75	84	30.7	20	10.7	
Ben Ed. Jones / Bl Ed Jones	19	10	31.6	0	31.6	
Santes Ffraid / St Brigids	1	0	0.0	--	0	
ALI /LA	293	220	35.2	14.8	20.4	
<i>Holl Cymru / All Wales</i>		19182		59.3		

Astudiaethau Crefyddol TGAU Safon Uwch/ GCE Religious Studies – A - Level

Yr Holl ymgeiswyr / All candidates:

<i>Ysgol /School</i>	<i>2013 Nifer a safodd yr arholiad/ entry</i>	<i>2012 Nifer a safodd yr arholiad/ entry</i>	<i>2013 A*-C %</i>	<i>2012 A*-C %</i>	<i>Gwahaniaeth/ Difference %</i>	<i>+/- Cenedlaethol / National 2012</i>
<i>Dinbych/ Denbigh</i>	2	0	50	-	50	-31
<i>Glan Clwyd</i>	3	0	100	-	100	19
<i>Prestatyn</i>	37	33	94.6	69	25.6	13.6
<i>Dinas Bran</i>	-	-	-	-	-	-
<i>Brynhyfryd</i>	16	7	87.5	100	-12.5	6.5
<i>Y Rhyl / Rhyl</i>	-	-	-	-	-	-
<i>Ben Ed. Jones / Bl Ed Jones</i>	-	-	-	-	-	-
<i>Santes Ffraid / St Brigids</i>	10	15	90	100	-10	9
<i>ALI /LA</i>	68	55	91.2	81.7	9.5	10.2
<i>Holl Cymru / All Wales</i>	1422	1690	81	80.4		

Cymharu canlyniadau â'r cyfartaledd cenedlaethol / Results Comparison to National Average

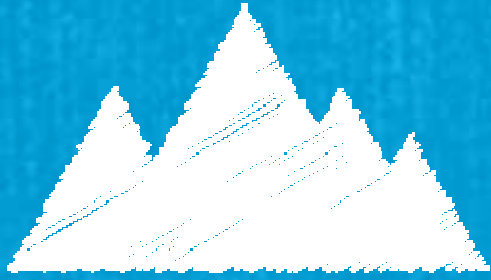
<i>Cwrs Llawn / Full Course A* - C</i>									
	2005	2006	2007	2008	2009	2010	2011	2012	2013
Dinbych/ Denbigh	61.2%	67.9%	42.9%	70.6%	72.7%	67.4	77.8	72.0	66.7
Glan Clwyd	54.6%	63.6%	100%	68.8%	91.7%	50.0	81.8	100	88.9.
Prestatyn	65.4%	81.9%	75.5%	77.3%	89.5%	78.7	89.7	84.2	70.1
Dinas Bran	44.4%	72.7%	0.0%	100%	100%	50.0	87.2	70.8	70.0
Brynhyfryd	40.0%	66.7%	100%	100%	100%	81.0	86.9	94.0	95.2
Y Rhyl / Rhyl	60.0%	0.0%	100%	100%	100%	--	88.9	84.7	100.0
Ben Ed. Jones / Bl Ed Jones	41.9%	22.4%	39.1%	55.8%	40.7%	52.3	53.2	72.2	-
Santes Ffraid / St Brigids	95.7%	98.0%	----	97.9%	95.5%	94.5	100	98.1	96.2%
Nat. Average	70.2%	73.7%	71.1%	72.0%	71.9%	74.3	72.9	73.6	73%
<i>Cwrs Byr / Short Course A* - C</i>									
	2005	2006	2007	2008	2009	2010	2011	2012	2013
Dinbych/ Denbigh	70.6%	65.9%	51.8%	58.6%	40.8%	26.0	29.1	32.3	51.3
Glan Clwyd	N/A	N/A	53.3%	64.7%	84.0%	--	--	--	-
Prestatyn	20.0%	42.9%	28.6%	14.3%	9.5%	--	2.2	7.0	14.7
Dinas Bran	32.9%	28.3%	60.6%	28.3%	80.0%	77.6	29.1	0.0	30.8
Brynhyfryd	N/A	N/A	N/A	100%	100%	--	0.0	0.0	-
Y Rhyl / Rhyl	60.6%	46.8%	23.8%	33.0%	46.6%	19.0	21.5	20.2	30.7
Ben Ed. Jones / Bl Ed Jones	6.7%	17.4%	6.1%	18.8%	16.7%	--	0.0	0.0	31.6
Santes Ffraid / St Brigids	93.6%	98.0%	88.7%	96.2%	96.1%	--	100	--	0.0
Nat. Average	58.7%	59.7%	58.8%	59.7%	59.2%	59.7	58.0	59.3	

Cymharu canlyniadau â'r cyfartaledd cenedlaethol / Results Comparison to National Average

<i>Safon Uwch / A Level</i>									
	2005	2006	2007	2008	2009	2010	2011	2012	2013
<i>Dinbych/ Denbigh</i>	83.3%	66.7%	60.9%	64.3%	83.3%	41.1	45.4	--	50
<i>Glan Clwyd</i>	N/A	N/A	N/A	75.0%	N/A	--	100	--	100
<i>Prestatyn</i>	92.0%	64.7%	77.8%	34.6%	82.1%	57.1	64.8	100	94.6
<i>Dinas Bran</i>	0.0%	0.0%	100%	N/A	N/A	--	0.0	--	-
<i>Brynhyfryd</i>	30.0%	20.0%	N/A	100%	83.3%	80.0	100	100	87.5
<i>Y Rhyl / Rhyl</i>	N/A	N/A	N/A	N/A	N/A	--	0.0	--	-
<i>Ben Ed. Jones / Bl Ed Jones</i>	N/A	N/A	N/A	N/A	N/A	--	0.0	--	-
<i>Santes Ffraid / St Brigids</i>	33.3%	58.3%	50.0%	100%	100%	83.2	100	100	90.0%
Nat. Average	65.4%	65.5%	75.9%	75.7%	79.7%	78.5	78.0	98.3	81

Cyngor Sir Ddinbych Cyngor Ymgynghorol Sefydlog Addysg Grefyddol (CYSAG)		
Dyddiad y Cyfarfod:		14 Chwefror 2014
Eitem ar y Rhaglen:	8	Manylion yr Adroddiad
<u>Cefndir yr Adroddiad:</u>		
<p>Mae MAAG, y Marc Ansawdd Addysg Grefyddol ar gael i bob ysgol fel modd o ddilysu arfer da. Yn ddiweddar, mae'r deunyddiau wedi'u haddasu a'u cyfieithu fel y gall ysgolion yng Nghymru eu defnyddio.</p>		
<u>Pwrpas yr Adroddiad:</u>		
<p>Bydd yr adroddiad yn amlygu'r broses mae PYCAG a CCYSAGC wedi'i chynnal i sicrhau bod y Marc ansawdd ar gael i ysgolion yng Nghymru.</p>		
<u>Argymhellion:</u>		
<ul style="list-style-type: none">▪ Derbyn yr adroddiad.		

Mae tudalen hwn yn fwriadol wag

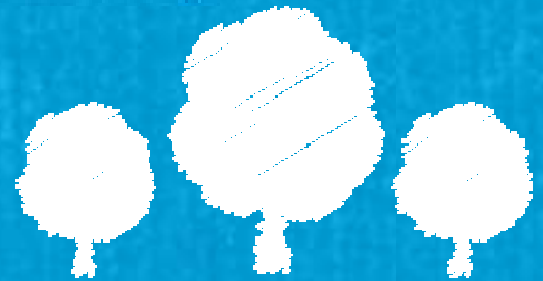
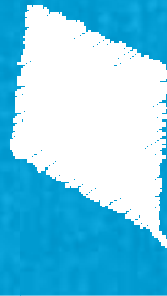
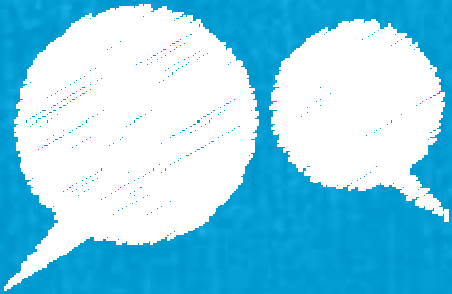


RE

Quality Mark

AG

Marc ansawdd

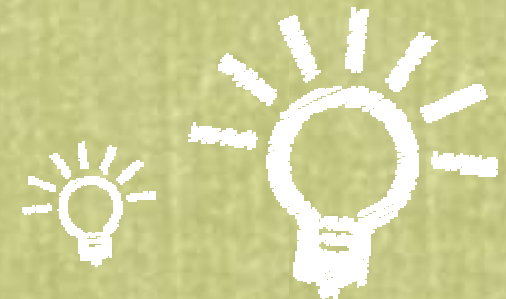


Introduction *Cyflwyniad*

 **Religious Education Council**
of England and Wales

 **CULHAM ST GABRIEL'S**
EXCELLENCE IN RELIGIOUS EDUCATION

 **National Society**



Introduction *Cyflwyniad*

Why have an RE Quality Mark?

The REQM has been set up to:

- raise the profile of religious education in schools
- celebrate a commitment to excellence in religious education
- enable dissemination of quality RE through networking
- provide a framework for measuring, planning and developing the quality of RE teaching and learning
- encourage schools to increase the range and quality of teaching and learning in religious education to improve standards
- develop pedagogies which have impact on whole school improvement
- provide a structure and framework for dioceses and SACREs to map high quality religious education
- address the findings of Transforming RE relating to enquiry based learning

Pam cael Marc Ansawdd Addysg Grefyddol?

Y marc ansawdd AG wedi cael ei sefydlu er mwyn:

- codi proffil addysg grefyddol mewn ysgolion
- dathlu ymrwymiad i ragoriaeth mewn addysg grefyddol
- galluogi lledaenu ansawdd AG drwy rwydweithio
- darparu fframwaith ar gyfer mesur, cynllunio a datblygu ansawdd yr addysgu a dysgu Addysg Grefyddol
- annog ysgolion i gynyddu ystod ac ansawdd yr addysgu a'r dysgu mewn addysg grefyddol i wella safonau
- datblygu addysgeg sy'n cael effaith ar wella ysgol gyfan
- darparu strwythur a fframwaith ar gyfer esgobaethau a CYSAGau i fapio addysg grefyddol o safon uchel
- mynd i'r afael a'r canfyddiadau Trawsnewid Addysg Grefyddol sy'n gysylltiedig â dysguseiliedig ar ymholiadau

Introduction *Cyflwyniad*



The process has challenged us further; we have already put in place a number of new ideas, such as the pupils planning and even teaching lessons. We have also renewed some ideas which had been allowed to slip for a year or two, such as developing closer community links and there are some exciting things happening as a result. You have made us take a fresh look at ourselves, through a different lens. Although we have gained a gold award, the criteria still provide lots of creative pointers to move ourselves forward even further.

Gold award winning school



Introduction *Cyflwyniad*

it recognises good
practice in RE

and...

provides a powerful
tool for development.

mae'n cydnabod arfer
da mewn AG

ac...

yn darparu arf pwerus ar
gyfer datblygu.



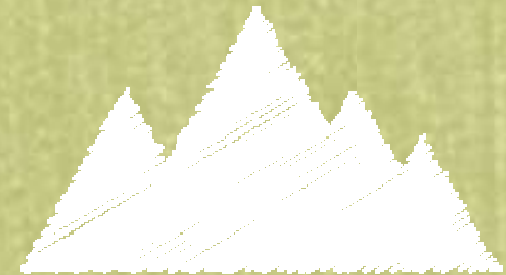
Introduction *Cyflwyniad*

4 schools:

- Before – Criteria
- During – Meeting
- After – Evaluation

4 ysgol

- Cyn – Meini Prawf
- Yn ystod – Cyfarfod
- Ar ôl – Gwerthuso



Preparation *Paratoi*

Criteria

- Bronze – Department
- Silver – Whole school
- Gold – Local and national community

Meini prawf

- Efydd – Yr Adran
- Arian – Ysgol gyfan
- Aur – cymuned lleol a chenedlaethol



Preparation *Paratoi*

5 Areas

- Learners and Learning
- Teachers and Teaching
- Curriculum
- Subject Leadership
- Continuing Professional Development (CPD)

5 Ardaloedd

- Dysgwyr a Dysgu
- Mae gan athrawon ac Addysgu
- Cwricwlwm
- Arweinyddiaeth Pwnc
- Datblygiad Proffesiynol Parhaus (DPP)



Preparation *Paratoi*

Tudalen 39

Learners and Learning BRONZE		
Criteria	Suggested Evidence	Assessor comments if appropriate
<i>Schools should highlight where they meet the criteria.</i>	<i>The examples of Suggested Evidence are suggestions and are not prescriptive. Schools can highlight where they meet these and add examples of their own.</i>	
3. Learners are responding to fundamental questions and are beginning to shape their own learning.	<ul style="list-style-type: none"> Lesson titles are based on a key question. Each lesson in the midterm plans refer to which skills are covered e.g. engage with fundamental questions, exploring beliefs, teachings and practices, and 	

Teachers and Teaching BRONZE		
Criteria	Suggested Evidence	Assessor comments if appropriate
<i>Schools should highlight where they meet the criteria.</i>	<i>The examples of Suggested Evidence are suggestions and are not prescriptive. Schools can highlight where they meet these and add examples of their own.</i>	
1. There are high expectations and good subject knowledge.	<ul style="list-style-type: none"> Teachers are competent and enthusiastic about teaching RE as many children don't have firsthand experience of the subject in today's society. Questioning is aimed at making them think for themselves and at time out of 	

Continuing Professional Development BRONZE		
Criteria	Suggested Evidence	Assessor comments if appropriate
<i>Schools should highlight where they meet the criteria.</i>	<i>The examples of Suggested Evidence are suggestions and are not prescriptive. Schools can highlight where they meet these and add examples of their own.</i>	
2. CPD relating to individual professional needs and local/national guidance (WG, SACRE's, WASACRE) and Estyn guidance documents have an impact on learners' learning and reported to governors as appropriate	<ul style="list-style-type: none"> The school complies with Performance Management Regulations and teachers are able to identify individual professional targets. The subject leader has helped 	

Preparation *Paratoi*



Primary What do you think about RE in your school?

This questionnaire will help your school decide how well you are learning in RE.

1. What do you like learning about other people and their beliefs about life?	
2. What are some of the things you discuss in RE?	
3. What kind of important questions do you ask in RE?	
4. How do you know what to do to improve your work in RE?	
5. How often do you act or do a play in RE? How often do you sing or play instruments in RE? How often do you paint or	

6. What interesting things did you learn from the last visitor you had in RE?	
7. How often do you go on visits, use artefacts or stories or art to explore ideas in RE?	
8. Do you get the chance to learn about people from around the world?	
9. What would make your learning in RE even better?	
10. What else would you like to tell us about your RE?	

Thank you for giving your ideas about RE in your school.

The RE Quality Mark Team

Comparison *Cymharu*

English/Welsh

- Acronyms (Estyn, Ofsted etc...)
- Skills from the Exemplar Framework for RE
- Resources and support within Wales

Saesneg / Cymraeg

- Acronymau (Estyn, Ofsted ac ati ...)
- Sgiliau o'r Fframwaith Enghreifftiol ar gyfer Addysg Grefyddol
- Adnoddau a chefnogaeth o fewn Cymru

Assessors visit *Aseswyr yn ymweld*

Visit

- Contact through the website
- Arrange the assessment date
- Assessors visit 2-3 hours max

ymweld

- Cysylltwch drwy'r wefan
- Trefnwch y dyddiad asesu
- Aseswyr yn ymweld 2-3 awr ar y mwyaf

Assessors visit *Aseswyr yn ymweld*

Secondary

What do you think about RE in your school?

This questionnaire will help your school decide how well you are learning in RE.

1. What do you like best about RE?	Relevance, perspective, other beliefs, arguments, stereotypes, why, actions, asking questions, opinions, pupil led questions, rules, other view points, academic learning.
2. RE lessons mean you have the chance to talk about big questions about life. What are some of the things you discuss in RE?	Why people commit actions and justification, women and discrimination, why have the caste system, medical ethics, capital punishment, Did Jesus come back to life, what is my opinion, west against Islam, misconceptions of Islam, universe, is there a god, sanctity of life.
3. What kind of important questions do you ask in RE?	
4. How often do you learn about people who have different beliefs from you?	Lots of 5's
5. On a scale of 1-5 (1 = high, 5 = low) how much challenge do you have in RE?	3 and 4's

Assessors visit *Aseswyr yn ymweld*

Learners and Learning SILVER		
Criteria <i>Schools should highlight where they meet the criteria.</i>	Suggested Evidence <i>The examples of Suggested Evidence are suggestions and are not prescriptive. Schools can highlight where they meet these and add examples of their own.</i>	Assessor comments if appropriate
1. The criteria for Bronze are met.	1. The criteria for Bronze are met.	
2. Learners make above average progress in relation to their age, ability and prior experience.	2. Records of assessment indicate learners make above progress within each key stage. For special schools, progress needs to take account of context and the criteria as appropriate.	Above county and national
3. Learners connect their learning in RE with other curriculum areas and the national community.	3. Curriculum plans indicate at least three connections with other curriculum areas and the wider world including Curriculum Cymreig/Wales, Europe and the World.	China day, Science vs RE, MLK history, Literacy and Numeracy.
4. Learners are beginning to suggest their own lines of enquiry related to the programme of learning.	4. Learners and subject leader interviews.	Prayer lesson, own homework.

Assessors visit *Aseswyr yn ymweld*



| REQM possible questions for SLT by assessor

Questions	<i>Expectations</i>
General	
1. How is RE viewed by staff, parents, <u>pupils</u> ? How do you know?	<i>Positive... KS3 curriculum... good response in KS4... relevance of course A level numbers</i>
2. What kind of pedagogy does the school encourage? Is it evident in RE?	<i>Professional freedom to develop the best practices for the subject. Don't pigeon hole but promotes lit and num. Past <u>Afl</u>, Thinking skills but has the freedom to use appropriate skills.</i>
3. How is the importance of RE reflected in	<i>5% extra time for year 9's</i>

Assessors visit *Aseswyr yn ymweld*

The outcome

Y canlyniad

After *Ar ôl*



Ysgol y Parc

Has been awarded...

**RE QUALITY MARK
BRONZE**

For developing effective, challenging and enjoyable approaches to learning in RE.

John Keast OBE
Chair of the Religious Education Council of England and Wales

Valid until:
20th March 2016

The Religious Education Council of England and Wales,
Registered Charity No. 1110543. Company limited by
guarantee no 5957388. Registered in England



RE Quality Mark School Evaluation

Please complete this form within 2 weeks of receiving the award and return it to REQM Admin admin@reqm.org

School name and address	
RE subject leader	
Telephone number	
Email contact	
Permission for photos to be used on the REQM website	Yes/No
Permission for your school to receive publicity through the Religious Education Council (REC)?	Yes/No

1. Application form for REQM Comment upon the content and accessibility of the form: Suggestions for improvement (please indicate which section you are referring to):
2. How will the RE quality mark help to develop RE in your school?
3. How much time was needed to prepare for the visit?
4. Evaluation of the assessor Please comment briefly upon the role of the assessor including professional behaviour, integrity, efficient use of time.
5. Please make any other comments below:

Thank you very much for your feedback.

After *Ar ôl*

Inspiration for
the future

ysbrydoliaeth ar
gyfer y dyfodol

Summary (crynodeb)

- Starting point

- dechrau pwynt

“

I have read the quality mark criteria and they are very good. Well done to you and whoever else worked on them.

Liz Depper, Executive Member of the Association of Achievement and Improvement through Assessment

”

Summary (crynodeb)

- Identification of good RE

- Nodi AG dda

“

It was great to have time to think about RE and wonderful to be able to discuss our department. The opportunity for this kind of professional dialogue about RE was a rare treat for me and it was a pleasure to be able to spend time thinking about our practice with you.

Gold award winning school

”

Summary (crynodeb)

- Sharing good practice

- Rhannu arfer da

“

If we didn't do RE we would be stuck in our own little bubble.

Secondary student

”

“

I like acting things out. It makes it more interactive. I get to do it. I like talking and seeing other points of view.

Primary pupil

”

WASACRE...

Translation

Cyfieithu

Tudalen 52

	Document	Words
1	Assessors Training Agenda	127
2	Code of Conduct Assessors	239
3	Process of school application and assessment for REQM	508
4	REQM School evidence Wales 14_06_13	4125
5	Prim Questionnaire	169
6	Secondary Questionnaire	218
7	SLT question	134
8	Feedback from schools Y2	151
9	Proforma after the assessors visit	56
10	Feedback from assessor Y2	141
11	Quality Assurance of Assessors	356
12	Evaluation	74
13	Invoice_Template_for_REQM-Assessor independent	86
14	Agreement	318
15	Complaints procedures	239
		Total 6941

WASACRE...

Translation

Cyfieithu

$6941 \times \text{£}0.0726/\text{words} = \text{£}503.91$

WASACRE...

Translation
Publicity – SACRE's

Cyfieithu
Cyhoeddusrwydd - CYSAG

Marc Ansawdd Addysg Grefyddol

Religious Education Quality Mark

Tudalen 55



Cydnabod dysgu rhagorol mewn addysg grefyddol

Ffurflen Tystiolaeth Awgrymedig ar gyfer Ysgolion

Gwybodaeth yr Ysgol

Tudalen 56

Enw'r Ysgol	
Cyfeiriad yr Ysgol	
Rhif Ffôn yr Ysgol	
Cyfeiriad e-bost yr Ysgol	
Cyfeirnod Unigryw	
Awdurdod Lleol	
Pennaeth	
Arweinydd Pwnc Addysg Grefyddol	
Nifer y disgyblion ar y gofrestr	

Ynglŷn â'r ffurflen hon

Tudalen 57

Mae'r ffurflen hon wedi cael ei rhannu'n ddwy brif ran, 1 a 2, gyda phob un wedi'i rhannu'n bump maes:

- A. Dysgwyr a Dysgu
- B. Athrawon ac Addysgu
- C. Y Cwricwlwm (gan gynnwys y Cwricwlwm Cymreig)
- D. Arweinyddiaeth Pwnc
- E. Datblygiad Proffesiynol Parhaus (DPP)

Mae **Adran 1** yn dangos y meini prawf a Thystiolaeth Awgrymedig ar gyfer pob un o'r pum maes.

Mae **Adran 2** yn rhoi trosolwg cymharol o'r Dystiolaeth Awgrymedig ar gyfer pob lefel y dyfarniad (heb eu cwblhau eto).

Mae mwy o gyngor a gwybodaeth am lenwi'r ffurflen ar **dudalen 4**.

Sut i lenwi'r ffurflen

Darllenwch y meini prawf yn ofalus.

O dan y golofn Tystiolaeth Awgrymedig, gwnewch nodiadau cryno ar sut y gwnaethoch fodloni'r meini prawf. Gallwch ddefnyddio enghreifftiau'r Marc Ansawdd Addysg Grefyddol fel canllaw ac amlygu'r elfennau hynny y mae eich ysgol yn eu bodloni ym mhob un o'r pum llinyn.

Gallwch ychwanegu mwy o Dystiolaeth Awgrymedig eich hun.

Efallai y byddwch yn dymuno dileu'r holl Dystiolaeth Awgrymedig enghreifftiol a darparu eich tystiolaeth eich hun.

Lefelau'r Dyfarniad

Os ydych yn bodloni o leiaf 90% o'r meini prawf **efydd**, dylech ystyried gwneud cais am y Dyfarniad Efydd.

Os ydych yn bodloni'r holl feini prawf ar gyfer y Dyfarniad Efydd, dylech wneud cais am y Dyfarniad Arian.

Os ydych yn bodloni'r holl feini prawf ar gyfer y Dyfarniadau Efydd ac Arian, dylech wneud cais am y Dyfarniad Aur.

Os oes gennych broblem, anfonwch neges e-bost at admin@reqm.org

Adran 1: Tystiolaeth Awgrymedig ar gyfer Ysgolion

Dysgwyr a Dysgu EFYDD		
Meini Prawf <i>Dylai ysgolion amlygu lle maent yn bodloni'r meini prawf.</i>	Tystiolaeth Awgrymedig <i>Awgrymiadau'n unig yw'r enghreifftiau o Dystiolaeth Awgrymedig ac nid ydynt yn rhagnodol. Gall ysgolion amlygu lle maent yn bodloni'r rhain ac ychwanegu enghreifftiau eu hunain.</i>	Sylwadau'r aseswr os yw'n briodol
<p>1. Mae dysgwyr yn gwneud cynnydd da mewn perthynas â'u hoedran, eu gallu a'u profiad blaenorol, ac mae mecanweithiau i olrhain eu cynnydd yn erbyn meini prawf addysg grefyddol lleol/cenedlaethol (gan gynnwys graddfeydd P o bosibl).</p>	<p>1. Mae cofnodion asesu yn dangos ac yn cynnwys cyfeiriad at ddisgrifiadau lefelau priodol i sicrhau cynnydd dysgwyr ym mhob cyfnod allweddol (e.e. Disgrifiadau lefel enghreifftiol cenedlaethol ar gyfer addysg grefyddol neu lefelau CiW).</p> <p>Ar gyfer ysgolion arbennig, mae angen i gynnydd ystyried y cyd-destun a'r meini prawf, fel sy'n briodol.</p>	
<p>2. Mae dysgwyr yn cymryd rhan weithredol yn eu dysgu a'u cyflawniad eu hunain; maent yn gwneud penderfyniadau'n annibynnol, yn ateb eu cwestiynau eu hunain ac yn datrys problemau gwirioneddol.</p>	<p>2. Mae arolygon canfyddiad dysgwyr yn dangos lefelau uchel o ymgysylltu, her ac annibyniaeth.</p>	

Tudalen 59

Dysgwyr a Dysgu EFYDD

Tudalen 60

Meini Prawf <i>Dylai ysgolion amlygu lle maent yn bodloni'r meini prawf.</i>	Tystiolaeth Awgrymedig <i>Awgrymiadau'n unig yw'r enghreifftiau o Dystiolaeth Awgrymedig ac nid ydynt yn rhagnodol. Gall ysgolion amlygu lle maent yn bodloni'r rhain ac ychwanegu enghreifftiau eu hunain.</i>	Sylwadau'r aseswr os yw'n briodol
3. Mae dysgwyr yn ymateb i gwestiynau sylfaenol ac yn dechrau ffurfio eu dysgu eu hunain.	3. Mae cynlluniau gwersi yn dangos bod dysgu yn cael ei gynllunio o gwmpas cwestiynau, cysyniadau, penblethau neu ymholiadau allweddol, gan roi cyfle i ddysgwyr ddefnyddio'r 3 sgil craidd sy'n rhyngberthyn, sef ymgysylltu â chwestiynau sylfaenol, archwilio credoau, athrawiaeth ac arferion, a mynegi ymatebion personol.	
4. Mae dysgwyr yn cysylltu eu dysgu mewn addysg grefyddol â meysydd eraill y cwricwlwm a'r gymuned leol.	4. Mae arddangosiadau a gwaith dysgwyr yn dangos eu bod yn cysylltu â phynciau eraill ac yn cyfeirio at eu cymuned leol. Mae'r cynllun gwaith yn dangos cynllunio ar gyfer y Cwricwlwm Cymreig a Chymru, Ewrop a'r Byd.	
5. Mae dysgwyr yn cael cyfleoedd i archwilio symbolau, arteffactau, celf, drama a cherddoriaeth crefydd a chredoau.	5. Mae gwaith, arddangosfeydd a lluniau'r dysgwyr yn dangos bod dysgwyr yn cael cyfleoedd i archwilio crefydd a chredoau trwy symbolau, arteffactau, celf, drama a cherddoriaeth.	

Dysgwyr a Dysgu EFYDD

Meini Prawf <i>Dylai ysgolion amlygu lle maent yn bodloni'r meini prawf.</i>	Tystiolaeth Awgrymedig <i>Awgrymiadau'n unig yw'r enghreifftiau o Dystiolaeth Awgrymedig ac nid ydynt yn rhagnodol. Gall ysgolion amlygu lle maent yn bodloni'r rhain ac ychwanegu enghreifftiau eu hunain.</i>	Sylwadau'r aseswr os yw'n briodol
6. Mae dysgwyr yn cael cyfleoedd i ddatblygu'n ysbrydol, yn foisol, yn gymdeithasol ac yn ddiwylliannol (SMSC).	6. Cofnodion o ymweliadau, ymwelwyr, sgysiau mewn-ffydd a rhyng-ffydd, dysgu trwy brofiad e.e. lluniau llonydd, adrodd straeon myfyriol.	
7. Defnyddir amrywiaeth o brosesau asesu mewn addysg grefyddol ac maent yn canolbwyntio'n bennaf ar sgysiau o ansawdd uchel am ddysgu.	7. Mae systemau asesu i'w gweld mewn archwiliadau o waith, arddangosiadau anodedig a sylwadau gan gyfoedion, a nodiadau neu symbolau hunanfyfrio. Portffolios safoni wedi'u lefelu. Mae marcio'n dangos dealltwriaeth o'r defnydd o ddisgrifiadau lefelau priodol (e.e. disgrifiadau lefel enghreifftiol cenedlaethol ar gyfer addysg grefyddol neu CiW).	

Tudalen 61

Dysgwyr a Dysgu EFYDD

Tudalen 62

Meini Prawf <i>Dylai ysgolion amlygu lle maent yn bodloni'r meini prawf.</i>	Tystiolaeth Awgrymedig <i>Awgrymiadau'n unig yw'r enghreifftiau o Dystiolaeth Awgrymedig ac nid ydynt yn rhagnodol. Gall ysgolion amlygu lle maent yn bodloni'r rhain ac ychwanegu enghreifftiau eu hunain.</i>	Sylwadau'r aseswr os yw'n briodol
8. Mae dysgwyr yn gwybod pa mor dda y maen nhw'n cyflawni a beth sydd angen iddyn nhw ei wneud i wella.	8. Mae sgysiau gyda dysgwyr yn dangos eu bod yn gwybod pan mor dda y maen nhw'n ei wneud a beth sydd angen iddyn nhw ei wneud i wella.	
9. Mae dysgwyr yn trafod eu gwaith yn rheolaidd mewn grwpiau ac fel dosbarth cyfan, ac maent yn rhoi a derbyn adborth yn hyderus, gan gynnwys hunanasesu ac asesu cyfoedion, datblygu cyfathrebu, llythrennedd geiriol a sgiliau llafar.	9. Cyfweiliadau gyda dysgwyr, gwaith dysgwyr a chynllunio gan athrawon.	

Dysgwyr a Dysgu ARIAN

Tudalen 63

Meini Prawf <i>Dylai ysgolion amlygu lle maent yn bodloni'r meini prawf.</i>	Tystiolaeth Awgrymedig <i>Awgrymiadau'n unig yw'r enghreifftiau o Dystiolaeth Awgrymedig ac nid ydynt yn rhagnodol. Gall ysgolion amlygu lle maent yn bodloni'r rhain ac ychwanegu enghreifftiau eu hunain.</i>	Sylwadau'r aseswr os yw'n briodol
1. Mae'r meini prawf ar gyfer y Dyfarniad Efydd wedi'u bodloni.	1. Mae'r meini prawf ar gyfer y Dyfarniad Efydd wedi'u bodloni.	
2. Mae dysgwyr yn gwneud cynnydd uwchlaw'r cyfartaledd mewn perthynas â'u hoedran, eu gallu a'u profiad blaenorol.	2. Mae'r cofnodion asesu yn dangos bod dysgwyr yn gwneud cynnydd uwchlaw'r cyfartaledd ym mhob cyfnod allweddol. Ar gyfer ysgolion arbennig, mae angen i'r cynnydd ystyried y cyd-destun a'r meini prawf, fel sy'n briodol.	
3. Mae dysgwyr yn cysylltu eu dysgu mewn addysg grefyddol â meysydd eraill y cwricwlwm a'r gymuned genedlaethol.	3. Mae cynlluniau'r cwricwlwm yn dangos o leiaf tri chysylltiad â meysydd eraill y cwricwlwm a'r byd ehangach, gan gynnwys y Cwricwlwm Cymreig/Cymru, Ewrop a'r Byd.	
4. Mae dysgwyr yn dechrau awgrymu eu trwyddedau ymholi eu hunain sy'n gysylltiedig â'r rhaglen ddysgu.	4. Cyfweiliadau gyda dysgwyr ac arweinwyr pwnc.	
5. Mae dysgwyr yn rhannu'r hyn y maent wedi'i ddarganfod mewn addysg grefyddol yng nghymuned ehangach yr ysgol.	5. E.e. cyfweiliadau, sylwadau arfarnol gan staff eraill.	

Dysgwyr a Dysgu ARIAN

Meini Prawf <i>Dylai ysgolion amlygu lle maent yn bodloni'r meini prawf.</i>	Tystiolaeth Awgrymedig <i>Awgrymiadau'n unig yw'r enghreifftiau o Dystiolaeth Awgrymedig ac nid ydynt yn rhagnodol. Gall ysgolion amlygu lle maent yn bodloni'r rhain ac ychwanegu enghreifftiau eu hunain.</i>	Sylwadau'r aseswr os yw'n briodol
6. Mae dysgwyr yn defnyddio cwestiynau lefel uwch yn hyderus.	6. Mae cyfweiliadau gyda dysgwyr yn dangos bod ganddynt gyfleoedd i feddwl yn ddwys a gofyn cwestiynau sylfaenol dwfn mewn addysg grefyddol. Maen nhw'n dangos diddordeb mewn materion crefyddol, moesegol ac athronyddol y tu hwnt i'r ystafell ddosbarth.	

Tudalen 64

Dysgwyr a Dysgu AUR

Tudalen 65

Meini Prawf <i>Dylai ysgolion amlygu lle maent yn bodloni'r meini prawf.</i>	Tystiolaeth Awgrymedig <i>Awgrymiadau'n unig yw'r enghreifftiau o Dystiolaeth Awgrymedig ac nid ydynt yn rhagnodol. Gall ysgolion amlygu lle maent yn bodloni'r rhain ac ychwanegu enghreifftiau eu hunain.</i>	Sylwadau'r aseswr os yw'n briodol
1. Mae'r ysgol yn bodloni'r meini prawf ar gyfer y Dyfarniad Efydd a'r Dyfarniad Arian.	1. Mae'r ysgol yn bodloni'r meini prawf ar gyfer y Dyfarniad Efydd a'r Dyfarniad Arian.	
2. Y dysgwyr yn gwneud cynnydd sylweddol uwchlaw'r cyfartaledd mewn perthynas â'u hoedran, eu gallu a'u profiad blaenorol.	2. Mae data olrhain yr ysgol yn dangos bod dysgwyr yn gwneud cynnydd sydd llawer yn uwch na'r cyfartaledd ym mhob cyfnod allweddol. Ar gyfer ysgolion arbennig, mae angen i'r cynnydd ystyried y cyd-destun a'r meini prawf, fel sy'n briodol.	
3. Mae dysgwyr yn cysylltu eu dysgu mewn addysg grefyddol â meysydd eraill y cwricwlwm a'r gymuned fyd-eang.	3. Mae cyfweiliadau gyda dysgwyr yn dangos eu bod yn gwneud cysylltiadau â meysydd eraill y cwricwlwm a'r gymuned fyd-eang, gan gynnwys y Cwricwlwm Cymreig/Cymru, Ewrop a'r Byd.	
4. Mae dysgwyr yn cymryd rhan mewn ychydig o waith cynllunio gwersi addysg grefyddol gyda staff.	4. Cyfweiliadau gyda dysgwyr a chynllunio gan staff. Mae tystiolaeth bod llais y dysgwr yn cael effaith ar gynllunio.	

Dysgwyr a Dysgu AUR

Tudalen 66

Meini Prawf <i>Dylai ysgolion amlygu lle maent yn bodloni'r meini prawf.</i>	Tystiolaeth Awgrymedig <i>Awgrymiadau'n unig yw'r enghreifftiau o Dystiolaeth Awgrymedig ac nid ydynt yn rhagnodol. Gall ysgolion amlygu lle maent yn bodloni'r rhain ac ychwanegu enghreifftiau eu hunain.</i>	Sylwadau'r aseswr os yw'n briodol
5. Mae gwersi addysg grefyddol sy'n cynnig tasgau heriol a chyfleoedd i feddwl yn ddyfnach ac mae meddwl lefel uwch yn rhan annatod ohoni.	5. Cyfweiliadau gyda dysgwyr, samplau o waith a chynllunio gwersi. Mae tystiolaeth o dasgau sy'n galluogi dysgwyr i gael at y lefelau uwch.	
6. Mae dysgwyr yn rhannu deilliannau eu gwaith gyda'r gymuned ehangach neu o fewn clwstwr o ysgolion.	6. Adborth a gwerthusiadau gan y gymuned ehangach neu'r clwstwr o ysgolion. Mae tystiolaeth o gymuned ddysgu broffesiynol yn seiliedig ar addysg grefyddol.	

Athrawon ac Addysgu EFYDD

Tudalen 67

Meini Prawf <i>Dylai ysgolion amlygu lle maent yn bodloni'r meini prawf.</i>	Tystiolaeth Awgrymedig <i>Awgrymiadau'n unig yw'r enghreifftiau o Dystiolaeth Awgrymedig ac nid ydynt yn rhagnodol. Gall ysgolion amlygu lle maent yn bodloni'r rhain ac ychwanegu enghreifftiau eu hunain.</i>	Sylwadau'r aseswr os yw'n briodol
1. Mae disgwyliadau uchel a gwybodaeth dda am y pwnc.	1. Cyfweiliad gydag arweinydd y pwnc yn dangos bod her i bob dysgwr mewn addysg grefyddol.	
2. Mae cynllunio'n adeiladu ar ddysgu blaenorol.	2. Dangosir cynnydd mewn dysgu mewn cynlluniau gwersi, trafodaethau â dysgwyr a'r amgylchedd dysgu.	
3. Mae ansawdd addysgu addysg grefyddol yn dda yn y rhan fwyaf o wersi.	3. Er enghraifft, mae monitro mewnol yn dangos bod addysgu addysg grefyddol yn dda yn y rhan fwyaf o wersi.	
4. Defnyddir o leiaf tair strategaeth addysgu wahanol sy'n datblygu meddwl i addysgu addysg grefyddol.	4. Cynlluniau gwersi, cynlluniau'r cwricwlwm ac archwiliadau gwaith.	
5. Defnyddir meini prawf lleol/cenedlaethol ar gyfer lefelau cyflawni mewn cynllunio.	5. Caiff cynllunio ei lywio gan feini prawf asesu lleol/cenedlaethol (e.e. disgrifiadau lefel enghreifftiol cenedlaethol ar gyfer addysg grefyddol neu lefelau CiW).	

Athrawon ac Addysgu EFYDD

Tudalen 68

Meini Prawf <i>Dylai ysgolion amlygu lle maent yn bodloni'r meini prawf.</i>	Tystiolaeth Awgrymedig <i>Awgrymiadau'n unig yw'r enghreifftiau o Dystiolaeth Awgrymedig ac nid ydynt yn rhagnodol. Gall ysgolion amlygu lle maent yn bodloni'r rhain ac ychwanegu enghreifftiau eu hunain.</i>	Sylwadau'r aseswr os yw'n briodol
6. Mae amodau ystafell ddosbarth yn cael eu creu ar gyfer dysgu effeithiol.	6. Mae arddangosfeydd/amgylchedd yr ysgol yn dangos cyffro a her addysg grefyddol. Mae darn o wers addysg grefyddol sy'n dangos deilliannau dysgwyr i'w weld ar DVD.	
7. Ceir amgylchedd diogel lle mae'r holl ddysgwyr yn cael eu gwerthfawrogi fel eu bod yn hyderus i gytuno i anghytuno, a mynegi eu hunain yn rhydd.	7. Mae cyfweiliadau gyda dysgwyr yn dangos bod eu safbwyntiau'n cael eu parchu a'u bod yn teimlo'n ddiogel i fynegi barn.	
8. Mae'r cwricwlwm addysg grefyddol yn cael ei gynllunio o gwmpas cwestiynau sylfaenol a/neu gysyniadau allweddol.	8. Mae cynlluniau gwersi a chyfweiliadau yn dangos bod gwersi'n cael eu cynllunio o gwmpas cwestiynau sylfaenol a/neu gysyniadau allweddol.	

Athrawon ac Addysgu ARIAN

Tudalen 69

Meini Prawf <i>Dylai ysgolion amlygu lle maent yn bodloni'r meini prawf.</i>	Tystiolaeth Awgrymedig <i>Awgrymiadau'n unig yw'r enghreifftiau o Dystiolaeth Awgrymedig ac nid ydynt yn rhagnodol. Gall ysgolion amlygu lle maent yn bodloni'r rhain ac ychwanegu enghreifftiau eu hunain.</i>	Sylwadau'r aseswr os yw'n briodol
1. Bodlonwyd meini prawf y Dyfarniad Efydd.	1. Bodlonwyd meini prawf y Dyfarniad Efydd.	
2. Mae'r arweinydd pwnc addysg grefyddol yn rhannu strategaethau i ddatblygu meddwl a/neu ymholiadau sy'n ymwneud â chwestiynau sylfaenol gyda chydweithwyr eraill.	2. Cofnodion cyfarfodydd staff/cyfarfodydd adran, ac adborth gan o leiaf un cydweithiwr ar effaith y cyfraniad ar feddwl safon uwch neu gwestiynau sylfaenol.	
3. Cydnabyddir bod ansawdd addysgu addysg grefyddol yn dda neu'n well.	3. Er enghraifft, mae monitro gan gynghorwyr, yr uwch dîm rheoli a monitro adran 50 o'r farn bod addysg grefyddol yn dda neu'n well, ac hefyd y farn allanol.	
4. Mae athrawon addysg grefyddol yn rhan o gynllunio i ddatblygu cwricwlwm yr ysgol gyfan.	4. Mae athrawon addysg grefyddol yn rhan o gynllunio i ddatblygu cwricwlwm yr ysgol gyfan, fel dangos sut gall addysg grefyddol arwain yn ogystal â chyfrannu at feysydd eraill y cwricwlwm mewn dysgu trawsgwricwlaidd neu ddysgu thematig.	

Athrawon ac Addysgu AUR

Tudalen 70

Meini Prawf <i>Dylai ysgolion amlygu lle maent yn bodloni'r meini prawf.</i>	Tystiolaeth Awgrymedig <i>Awgrymiadau'n unig yw'r enghreifftiau o Dystiolaeth Awgrymedig ac nid ydynt yn rhagnodol. Gall ysgolion amlygu lle maent yn bodloni'r rhain ac ychwanegu enghreifftiau eu hunain.</i>	Sylwadau'r aseswr os yw'n briodol
1. Mae meini prawf y Dyfarniad Efydd a'r Dyfarniad Arian, yn cael eu bodloni a'u hymgorffori mewn ymarfer.	1. Mae meini prawf y Dyfarniad Efydd a'r Dyfarniad Arian, yn cael eu bodloni a'u hymgorffori mewn ymarfer.	
2. Arweinydd pwnc addysg grefyddol yn gweithio naill ai mewn rhwydweithiau lleol, mewn cynadleddau neu ar-lein.	2. Gwerthusiad o effaith cyfraniad yr arweinydd pwnc yn lleol trwy ffurflenni gwerthuso neu negeseuon e-bost.	
3. Cydnabyddir bod ansawdd addysgu addysg grefyddol yn rhagorol.	3. Er enghraifft, mae monitro gan gynghorwyr, yr uwch dîm rheoli a monitro adran 50 o'r farn bod addysg grefyddol yn rhagorol, ac hefyd y farn allanol.	
4. Mae arweinydd pwnc addysg grefyddol yn gwybod am gyfeiriadau newydd mewn addysg yn ymwneud ag addysgu a dysgu addysg grefyddol, ac yn gweithredu'r rhain.	4. Cyfweliad gyda'r arweinydd pwnc.	
5. Mae'r pwnc yn rhannu pedagogeg o ansawdd uchel gyda chydweithwyr eraill.	5. Cofnodion cyfarfodydd staff/cyfarfodydd adran, ac adborth gan o leiaf un cydweithiwr ar effaith pedagogeg o ansawdd uchel.	

Athrawon ac Addysgu AUR		
Meini Prawf <i>Dylai ysgolion amlygu lle maent yn bodloni'r meini prawf.</i>	Tystiolaeth Awgrymedig <i>Awgrymiadau'n unig yw'r enghreifftiau o Dystiolaeth Awgrymedig ac nid ydynt yn rhagnodol. Gall ysgolion amlygu lle maent yn bodloni'r rhain ac ychwanegu enghreifftiau eu hunain.</i>	Sylwadau'r aseswr os yw'n briodol
6. Mae addysg grefyddol yn arwain o ran datblygu'r pwnc gyda, ac ar gyfer, ysgolion eraill.	6. Cofnodion cyfarfodydd consortiwm, clwstwr neu'r gymuned ddysgu broffesiynol; negeseuon e-bost.	

Y Cwricwlwm

Y Cwricwlwm Cymreig (7–14 oed) a Chymru, Ewrop a'r Byd (14–19 oed)

(Fframwaith enghreifftiol cenedlaethol ar gyfer addysg grefyddol i ddysgwyr 3 i 19 oed yng Nghymru)

Dylai dysgwyr 7 i 14 oed gael cyfle i ddatblygu a chymhwyso gwybodaeth a dealltwriaeth o nodweddion diwylliannol, economaidd, amgylcheddol, hanesyddol ac ieithyddol Cymru. Dylai dysgwyr 14 i 19 oed gael cyfle i gymryd rhan weithredol mewn deall yr agweddau gwleidyddol, cymdeithasol, economaidd a diwylliannol ar Gymru fel rhan o'r byd cyfan. I ddysgwyr 14 i 19 oed, mae hyn yn rhan o hawl y Craidd Dysgu ac yn ofyniad yng Nghyfnod Allweddol 4 ac yn y cyfnod ôl-16 oed.

Mae **addysg grefyddol** yn cyfrannu at y Cwricwlwm Cymreig trwy ganiatáu i ddysgwyr werthfawrogi arwyddocâd, gwerth ac effaith treftadaeth Gristnogol gyfoethog a chyfansoddiad amlffydd deinamig Cymru, yn y gorffennol a'r presennol. Trwy ddefnyddio amrywiaeth o adnoddau ysgogol o'r gymdogaeth, mae dysgwyr yn cael eu herio i ofyn cwestiynau sylfaenol am ystyr a diben bywyd, ac arwyddocâd ac effaith crefydd a meddwl crefyddol ar gymdeithas yr 21ain ganrif. Mae mewnwelediad o'r fath yn cefnogi cydlyniad cymdeithasol, ymwybyddiaeth ddiwylliannol/grefyddol a chydweithrediad o fewn cymdeithas a chymunedau unigol.

Mae **addysg grefyddol** yn cyfrannu at Gymru, Ewrop a'r Byd trwy godi cwestiynau heriol o safbwyntiau crefyddol ac anghrefyddol: cwestiynau sy'n ymwneud â gwneud penderfyniadau gwleidyddol, ecploetiaeth ymelwad a chyfiawnder, rhyddid cymdeithasol a chyfrifoldeb, materion sy'n ymwneud â hawliau dynol, golud economaidd a chyfrifoldeb Cymru dros ei dinasyddion ei hun, a'r rheiny mewn rhannau eraill o'r byd, a'i pherthynas â nhw. Mae addysg grefyddol yn helpu dysgwyr i ddatblygu agweddau cadarnhaol i'w helpu i fynd i'r afael â materion moesegol a chrefyddol heriol gyda sensitifrwydd, ac felly'n darparu tir cyffredin i gydweithio ac archwilio gwerthoedd a chredoau cyffredin yng Nghymru, Ewrop a'r Byd.

Defnyddir y meini prawf uchod i farnu a yw ysgol yn bodloni gofynion y Cwricwlwm Cymreig gan ystyried cyd-destun yr ysgol. Os yw aseswr yn pennu nad yw'r agwedd hon yn cael ei bodloni gan yr ysgol, ni fydd y Marc Ansawdd yn cael ei ddyfarnu.

<h2 style="text-align: center;">Y Cwricwlwm</h2> <h3 style="text-align: center;">EFYDD</h3>		
Meini Prawf <i>Dylai ysgolion amlygu lle maent yn bodloni'r meini prawf.</i>	Tystiolaeth Awgrymedig <i>Awgrymiadau'n unig yw'r enghreifftiau o Dystiolaeth Awgrymedig ac nid ydynt yn rhagnodol. Gall ysgolion amlygu lle maent yn bodloni'r rhain ac ychwanegu enghreifftiau eu hunain.</i>	Sylwadau'r aseswr os yw'n briodol
<p>1. Mae'r cwricwlwm addysg grefyddol yn cyfrannu at ofynion y Cwricwlwm Cymreig mewn modd ystyrlon.</p> <p>MAE HWN YN OFYNIAD AR GYFER MARC ANSAWDD ADDYSG GREFYDDOL yng Nghymru (Gweler tudalen 18)</p>	<p>1. Cynlluniau'r cwricwlwm, cyfweiliadau gyda dysgwyr, adolygiadau llyfrau, hunanarchwiliadau ysgol.</p>	
<p>2. Mae'r cwricwlwm addysg grefyddol i fodloni gofynion priodol y maes llafur.</p>	<p>2. Mae cynllunio addysg grefyddol wedi'i fapio i'r maes llafur priodol.</p>	
<p>3. Cyflwynir y cwricwlwm addysg grefyddol mewn modd dychmygol ac mae'n darparu cyfleoedd atyniadol i'r holl grwpiau o ddisgyblion, gan gynnwys y rheiny ag anghenion ychwanegol.</p>	<p>3. Ceir defnydd dychmygol o ffynonellau sy'n annog dysgwyr i wneud cysylltiadau rhwng cwestiynau sylfaenol, credoau, athrawiaethau ac ymarfer, a'u barn a'u teimladau.</p>	

<h2 style="text-align: center;">Y Cwricwlwm</h2> <h3 style="text-align: center;">EFYDD</h3>		
Meini Prawf <i>Dylai ysgolion amlygu lle maent yn bodloni'r meini prawf.</i>	Tystiolaeth Awgrymedig <i>Awgrymiadau'n unig yw'r enghreifftiau o Dystiolaeth Awgrymedig ac nid ydynt yn rhagnodol. Gall ysgolion amlygu lle maent yn bodloni'r rhain ac ychwanegu enghreifftiau eu hunain.</i>	Sylwadau'r aseswr os yw'n briodol
<p>4. Mae'r cwricwlwm addysg grefyddol yn sicrhau parhad a dilyniant dysgu.</p>	<p>4. Mae cynllunio'r cwricwlwm yn dangos parhad a dilyniant dysgu. Er enghraifft, mae'n cyfeirio at sgiliau a amlygwyd yn y disgrifiadau lefel enghreifftiol cenedlaethol ar gyfer addysg grefyddol neu lefelau CiW.</p>	
<p>5. Mae'r cwricwlwm yn rhoi sylw priodol i bwysigrwydd y cysylltiadau rhwng cwestiynau sylfaenol, credoau, athrawiaethau ac ymarfer, a barn a theimladau dysgwyr.</p>	<p>5. Mae cynlluniau'r cwricwlwm, cynlluniau gwersi a gwaith dysgwyr yn dangos parhad, dilyniant a chydbwysedd rhwng cwestiynau sylfaenol, credoau, athrawiaethau ac ymarfer, a barn a theimladau dysgwyr.</p>	
<p>6. Mae addysg grefyddol yn defnyddio deunyddiau sy'n datblygu dealltwriaeth gysyniadol o'r amrywiaeth briodol o ymatebion i nifer o gwestiynau sylfaenol.</p>	<p>6. Mae cyfweiliadau gyda dysgwyr yn dangos eu bod yn gallu trafod eu hymatebion eu hunain a rhai pobl eraill i gwestiynau sylfaenol.</p>	
<p>7. Mae addysg grefyddol yn yr ysgol yn hyrwyddo dealltwriaeth o gymunedau ffydd a chred lleol, cenedlaethol a byd-eang, sy'n cyfrannu at ddinasyddiaeth fyd-eang.</p>	<p>7. Mae dysgwyr yn dangos dealltwriaeth o gymunedau ffydd a chred lleol, cenedlaethol a byd-eang.</p>	

Y Cwricwlwm ARIAN		
Meini Prawf <i>Dylai ysgolion amlygu lle maent yn bodloni'r meini prawf.</i>	Tystiolaeth Awgrymedig <i>Awgrymiadau'n unig yw'r enghreifftiau o Dystiolaeth Awgrymedig ac nid ydynt yn rhagnodol. Gall ysgolion amlygu lle maent yn bodloni'r rhain ac ychwanegu enghreifftiau eu hunain.</i>	Sylwadau'r aseswr os yw'n briodol
1. Bodlonwyd meini prawf y Dyfarniad Efydd.	1. Bodlonwyd meini prawf y Dyfarniad Efydd.	
2. Mae'r cwricwlwm addysg grefyddol yn cynnig canolbwynt ar gyfer rhai cynlluniau trawsgwricwlaidd/thematig, ac yn gwneud cyfraniad sylweddol atynt.	2. Cofnodion cyfarfodydd a chynlluniau'r cwricwlwm.	
3. Mae'r cwricwlwm yn ddefnyddio adnoddau lleol a chenedlaethol i archwilio crefyddau a chredoau.	3. Mae cynlluniau yn dangos y defnydd o adnoddau gan ddarparwyr o ansawdd uchel e.e. Hwb https://hwb.wales.gov.uk (GCaD); Canolfan y Santes Fair Canolfan Genedlaethol Cymru ar gyfer Addysg Grefyddol, http://practicaltheology.bangor.ac.uk/wncree/ Mudiad Addysg Grefyddol Cymru (MAGC) RE today, www.retoday.org.uk Face to Faith http://facetofaithonline.org Adnoddau a gynhyrchwyd gan CYSAGau a CCYSAGauC www.WASACRE.org.uk Arweiniad cwricwlwm Llywodraeth Cymru	

Tudalen 75

Y Cwricwlwm ARIAN

Meini Prawf <i>Dylai ysgolion amlygu lle maent yn bodloni'r meini prawf.</i>	Tystiolaeth Awgrymedig <i>Awgrymiadau'n unig yw'r enghreifftiau o Dystiolaeth Awgrymedig ac nid ydynt yn rhagnodol. Gall ysgolion amlygu lle maent yn bodloni'r rhain ac ychwanegu enghreifftiau eu hunain.</i>	Sylwadau'r aseswr os yw'n briodol
4. Cwricwlwm hyblyg sy'n defnyddio penawdau lleol a chenedlaethol i ysgogi dysgu.	4. Mae cofnodion yn dangos bod eitemau newyddion perthnasol sy'n ymdrin â digwyddiadau dynol arwyddocaol wedi cael eu cynnwys.	

Tudalen 76

<h2 style="text-align: center;">Y Cwricwlwm</h2> <h3 style="text-align: center;">AUR</h3>		
Meini Prawf <i>Dylai ysgolion amlygu lle maent yn bodloni'r meini prawf.</i>	Tystiolaeth Awgrymedig <i>Awgrymiadau'n unig yw'r enghreifftiau o Dystiolaeth Awgrymedig ac nid ydynt yn rhagnodol. Gall ysgolion amlygu lle maent yn bodloni'r rhain ac ychwanegu enghreifftiau eu hunain.</i>	Sylwadau'r aseswr os yw'n briodol
1. Bodlonwyd meini prawf y Dyfarniad Efydd a'r Dyfarniad Arian.	1. Bodlonwyd meini prawf y Dyfarniad Efydd a'r Dyfarniad Arian.	
2. Mae'r cwricwlwm addysg grefyddol yn cynnig canolbwynt ar gyfer rhai prosiectau trawsgwricwlaidd/thematig, ac yn arwain arnynt.	2. Canfyddiadau a/neu gynlluniau dysgwyr e.e. 'Beth sy'n ysbrydoli Pobl Ysbrydoledig?'	
3. Mae addysg grefyddol yn defnyddio digwyddiadau lleol, cenedlaethol neu fyd-eang i wneud y cwricwlwm yn berthnasol i'r dysgwyr.	3. Sgyrsiau gyda dysgwyr a/neu gynlluniau sy'n dangos bod materion lleol, cenedlaethol neu fyd-eang (fel y'u mynegir ar y radio, teledu neu gyfrwng arall) yn rhan o wersi addysg grefyddol.	
4. Mae'r cwricwlwm yn cynnwys ymgysylltu â rhai aelodau o'r gymuned leol (gan gynnwys cymuned yr ysgol).	4. Mae canfyddiadau a/neu gynlluniau dysgwyr yn dangos bod yr adran addysg grefyddol yn ddychmygol o ran ei defnydd o'r boblogaeth leol (gan gynnwys yr ysgol) i ddangos ystod ac amrywiaeth crefyddau a chredoau. E.e. mae dysgwyr yn cyfweld â staff yr ysgol am eu credoau.	

Y Cwricwlwm AUR

Meini Prawf <i>Dylai ysgolion amlygu lle maent yn bodloni'r meini prawf.</i>	Tystiolaeth Awgrymedig <i>Awgrymiadau'n unig yw'r enghreifftiau o Dystiolaeth Awgrymedig ac nid ydynt yn rhagnodol. Gall ysgolion amlygu lle maent yn bodloni'r rhain ac ychwanegu enghreifftiau eu hunain.</i>	Sylwadau'r aseswr os yw'n briodol
5. Mae cynlluniau'r cwricwlwm yn cael eu rhannu y tu hwnt i'r ysgol.	5. E.e. gydag ysgolion lleol neu yn genedlaethol.	

Tudalen 78

Arweinyddiaeth pwnc EFYDD

Tudalen 79

Meini Prawf <i>Dylai ysgolion amlygu lle maent yn bodloni'r meini prawf.</i>	Tystiolaeth Awgrymedig <i>Awgrymiadau'n unig yw'r enghreifftiau o Dystiolaeth Awgrymedig ac nid ydynt yn rhagnodol. Gall ysgolion amlygu lle maent yn bodloni'r rhain ac ychwanegu enghreifftiau eu hunain.</i>	Sylwadau'r aseswr os yw'n briodol
1. Arweinyddiaeth effeithiol o addysg grefyddol gyda gweledigaeth eglur ar gyfer addysgu a dysgu, ac effaith ar ddeilliannau dysgwyr.	1. Mae dogfennau'n dangos yn gryno'r weledigaeth ar gyfer y pwnc. Mae cyfweiliad gyda'r uwch dîm arwain yn dangos ymrwymiad a dyheadau cryf ar gyfer y pwnc.	
2. Mae'r arweinydd pwnc yn hyrwyddwr yn yr ysgol ar gyfer pwysigrwydd addysg grefyddol.	2. Mae canfyddiadau dysgwyr a chyfweiliadau gyda'r uwch dîm rheoli yn dangos bod agwedd gadarnhaol at addysg grefyddol yng nghymuned yr ysgol.	
3. Mae digon o adnoddau ar gyfer addysg grefyddol.	3. Trafodaeth gyda'r arweinwyr uwch	
4. Mae'r polisi a chynllun datblygu addysg grefyddol yn cael eu cyfarwyddo gan y maes llafur a gytunwyd yn lleol/y maes llafur esgobaethol, ac maent yn cynnwys hunanwerthusiad cadarn.	4. Mae addysg grefyddol yn gysylltiedig â'r maes llafur priodol ac mae trafodaethau gyda'r uwch dîm reoli yn dangos bod adolygiadau parhaus yn ystyried llais y dysgwr.	
5. Mae blaenoriaethau addysg grefyddol yn cael eu cyfarwyddo gan y cynllun gwella ysgol gyfan. Mae meysydd priodol a chadarn i'w datblygu.	5. Mae blaenoriaethau addysg grefyddol yn gysylltiedig â, neu wedi cael eu hymgorffori ym mlaenoriaethau'r ysgol gyfan.	

Arweinyddiaeth pwnc EFYDD

Tudalen 80

Meini Prawf <i>Dylai ysgolion amlygu lle maent yn bodloni'r meini prawf.</i>	Tystiolaeth Awgrymedig <i>Awgrymiadau'n unig yw'r enghreifftiau o Dystiolaeth Awgrymedig ac nid ydynt yn rhagnodol. Gall ysgolion amlygu lle maent yn bodloni'r rhain ac ychwanegu enghreifftiau eu hunain.</i>	Sylwadau'r aseswr os yw'n briodol
6. Mae cynlluniau addysg grefyddol yn cydnabod y cyfraniad y mae'n ei wneud i ddatblygiad ysbrydol, moesol, cymdeithasol a diwylliannol dysgwyr.	6. Dogfennau addysg grefyddol yn amlygu'r cyfraniad y mae'r pwnc yn ei wneud i ddatblygiad ysbrydol, moesol, cymdeithasol a diwylliannol dysgwyr.	
7. Mae holl bolisïau'r ysgol sy'n gysylltiedig ag addysg grefyddol ar waith.	7. E.e. polisïau ar gyfer asesu, cynnwys ddatblygiad ysbrydol, moesol, cymdeithasol a diwylliannol dysgwyr.	
8. Mae'r arweinydd pwnc yn wybodus am addysgu a dysgu addysg grefyddol ar draws yr ysgol, ac yn monitro'r pwnc yn effeithiol.	8. Cofnodion yr arweinydd pwnc o arsylwadau gwersi/galw heibio, a'r camau a gymerwyd.	
9. Mae'r arweinydd pwnc yn cynorthwyo cydweithwyr sy'n llai hyderus, os oes angen, i ddarparu addysg grefyddol o ansawdd uchel.	9. Cofnodion/dogfennaeth o'r cymorth a roddwyd gan yr arweinydd pwnc i staff eraill.	
10. Mae'r arweinydd pwnc yn hysbysu rhieni am addysg grefyddol yn yr ysgol ac yn ymateb i adborth rhieni, pan fo angen.	10. Llythyrau i rieni, prospectws, nosweithiau rhieni, gwefan a.y.y.b.	

Arweinyddiaeth pwnc EFYDD		
Meini Prawf <i>Dylai ysgolion amlygu lle maent yn bodloni'r meini prawf.</i>	Tystiolaeth Awgrymedig <i>Awgrymiadau'n unig yw'r enghreifftiau o Dystiolaeth Awgrymedig ac nid ydynt yn rhagnodol. Gall ysgolion amlygu lle maent yn bodloni'r rhain ac ychwanegu enghreifftiau eu hunain.</i>	Sylwadau'r aseswr os yw'n briodol
11. Mae tystiolaeth bod addysg grefyddol wedi llunio cysylltiadau â'r corff llywodraethu.	11. Cofnodion y corff llywodraethu/llywodraethwr cyswllt.	

Arweinyddiaeth pwnc ARIAN

Tudalen 82

Meini Prawf <i>Dylai ysgolion amlygu lle maent yn bodloni'r meini prawf.</i>	Tystiolaeth Awgrymedig <i>Awgrymiadau'n unig yw'r enghreifftiau o Dystiolaeth Awgrymedig ac nid ydynt yn rhagnodol. Gall ysgolion amlygu lle maent yn bodloni'r rhain ac ychwanegu enghreifftiau eu hunain.</i>	Sylwadau'r aseswr os yw'n briodol
1. Bodlonwyd meini prawf y Dyfarniad Efydd.	1. Bodlonwyd meini prawf y Dyfarniad Efydd.	
2. Mae'r arweinydd pwnc yn defnyddio rhwydweithiau lleol a chenedlaethol.	2. Cofnodion cyfarfodydd lleol, cyfarfodydd staff.	
3. Mae addysg grefyddol yn cyfrannu at agenda'r ysgol ehangach, gan gynnwys ddatblygiad ysbrydol, moesol, cymdeithasol a diwylliannol dysgwyr.	3. Cofnodion cyfarfodydd staff lle mae addysg grefyddol yn cyfrannu at agenda ehangach yr ysgol e.e. Asesu ar gyfer Dysgu, Fframwaith Llythrennedd a Rhifedd Cenedlaethol.	
4. Mae'r arweinydd pwnc yn hyrwyddwr pwysigrwydd addysg grefyddol mewn amrywiaeth o grwpiau rhanddeiliaid.	4. Mae'r arweinydd pwnc wedi rhoi cyflwyniadau ar bwysigrwydd addysg grefyddol i grwpiau o bobl e.e. dysgwyr/staff/rhieni/y gymuned, CYSAGau, CCYSAGauC.	

Arweinyddiaeth pwnc AUR

Tudalen 83

Meini Prawf <i>Dylai ysgolion amlygu lle maent yn bodloni'r meini prawf.</i>	Tystiolaeth Awgrymedig <i>Awgrymiadau'n unig yw'r enghreifftiau o Dystiolaeth Awgrymedig ac nid ydynt yn rhagnodol. Gall ysgolion amlygu lle maent yn bodloni'r rhain ac ychwanegu enghreifftiau eu hunain.</i>	Sylwadau'r aseswr os yw'n briodol
1. Bodlonwyd meini prawf y Dyfarniad Efydd a'r Dyfarniad Arian.	1. Bodlonwyd meini prawf y Dyfarniad Efydd a'r Dyfarniad Arian.	
2. Mae'r arweinydd pwnc yn mewnosod strwythurau o ansawdd uchel i sicrhau cynaliadwyedd addysg ar gyfer y pwnc.	2. Tystiolaeth o gynlluniau neu gyfweiliadau gyda'r uwch dîm arwain e.e. petai'r arweinydd pwnc yn gadael, a fyddai addysg grefyddol o ansawdd uchel yn cael ei gynnal?	
3. Mae'r arweinydd pwnc yn gysylltiedig ag aelod o gymdeithas pwnc sy'n ymwneud ag addysg grefyddol.	3. Aelodaeth o, neu'n gysylltiedig â, sefydliadau proffesiynol priodol sy'n cefnogi addysg grefyddol e.e. CYSAGau, CCYSAGauC, CBAC, GCaD, Hwb.	
4. Mae'r arweinydd pwnc yn rhannu arbenigedd y tu hwnt i'r ysgol, yn ysgolion yr ardal leol neu ysgolion partner, trwy'r Consortïwm, y clwstwr neu ar-lein.	4. Dyddiadur/ffurflenni gwerthuso/negeseuon e-bost o effaith cyfraniad yr arweinydd pwnc at y gymuned ehangach, gan gynnwys ysgolion partner, rhwydweithiau, cynadleddau, Cymunedau Dysgu Proffesiynol.	

Datblygiad Proffesiynol Parhaus EFYDD

Tudalen 84

Meini Prawf <i>Dylai ysgolion amlygu lle maent yn bodloni'r meini prawf.</i>	Tystiolaeth Awgrymedig <i>Awgrymiadau'n unig yw'r enghreifftiau o Dystiolaeth Awgrymedig ac nid ydynt yn rhagnodol. Gall ysgolion amlygu lle maent yn bodloni'r rhain ac ychwanegu enghreifftiau eu hunain.</i>	Sylwadau'r aseswr os yw'n briodol
<p>1. Mae staff yn cael cyfle ar gyfer Datblygiad Proffesiynol Parhaus o fewn addysg grefyddol sy'n cynyddu eu gwybodaeth, eu sgiliau a'u dealltwriaeth o addysgu'r pwnc yn seiliedig ar eu hanghenion proffesiynol unigol. Mae hyn yn cynnwys Datblygiad Proffesiynol Parhaus sy'n gysylltiedig ag arweiniad lleol/cenedlaethol (LIC, CYSAGau, CCYSAGauC) a dogfennau arweiniad Estyn a darparwyd allanol.</p>	<p>1. Ymchwil hunangyfeiredig, cofnodion Datblygiad Proffesiynol Parhaus o gyrsiau a fynychwyd (gan gynnwys cyrsiau achrededig), gwerthusiadau o'r effaith ar addysg grefyddol a'r athro unigol. Gallai ymchwil hunangyfeiredig gynnwys ymchwil gweithredol yn yr ystafell ddosbarth, fel asesu ar gyfer dysgu, effaith cwestiynau, darllen neu ymchwil ar-lein o ansawdd uchel. Mae'r cynllun datblygu pwnc yn dangos yr anghenion Datblygiad Proffesiynol Parhaus mewn perthynas â blaenoriaethau'r ysgol gyfan o'r gorffennol, a sut y cawsant eu bodloni.</p>	
<p>2. Mae Datblygiad Proffesiynol Parhaus mewn perthynas ag anghenion proffesiynol unigol ac arweiniad lleol/cenedlaethol (LIC, CYSAGau, CCYSAGauC) a dogfennau arweiniad Estyn yn cael effaith ar ddysgu dysgwyr, ac yn cael eu hadrodd i lywodraethwyr, fel sy'n briodol.</p>	<p>2. Canfyddiadau dysgwyr neu gyfweiliadau gyda'r uwch dîm arwain yn dangos bod Datblygiad Proffesiynol Parhaus a dysgu newydd wedi cael effaith ar safonau, ymgysylltiad a chymhelliant dysgwyr. Cofnodion y Corff Llywodraethu.</p>	

Datblygiad Proffesiynol Parhaus EFYDD

Meini Prawf <i>Dylai ysgolion amlygu lle maent yn bodloni'r meini prawf.</i>	Tystiolaeth Awgrymedig <i>Awgrymiadau'n unig yw'r enghreifftiau o Dystiolaeth Awgrymedig ac nid ydynt yn rhagnodol. Gall ysgolion amlygu lle maent yn bodloni'r rhain ac ychwanegu enghreifftiau eu hunain.</i>	Sylwadau'r aseswr os yw'n briodol
3. Datblygiad Proffesiynol Parhaus mewn addysg grefyddol yn ategu blaenoriaethau yng nghynllun datblygu'r ysgol gyfan.	3. Mae cyfweiliad gyda'r uwch dîm arwain yn dangos sut mae Datblygiad Proffesiynol Parhaus mewn addysg grefyddol yn cefnogi gwelliant ysgol gyfan e.e. Asesu ar gyfer Dysgu, Fframwaith Llythrennedd a Rhifedd Cenedlaethol.	
4. Mae amrywiaeth o adnoddau cyfredol o ansawdd sy'n gysylltiedig â Datblygiad Proffesiynol Parhaus yn benodol ar gyfer addysgu a dysgu.	4. Mae trafodaeth gydag arweinwyr uwch yn canolbwyntio ar Ddatblygiad Proffesiynol Parhaus, arweiniad lleol/cenedlaethol (LIC, CYSAGau, CCYSAGauC), dogfennau arweiniad Estyn ac adnoddau a rhaglenni eraill sy'n dangos yr effaith y mae'r rhain wedi'i chael ar addysgu a dysgu.	

Tudalen 85

Datblygiad Proffesiynol Parhaus ARIAN

Tudalen 86

Meini Prawf <i>Dylai ysgolion amlygu lle maent yn bodloni'r meini prawf.</i>	Tystiolaeth Awgrymedig <i>Awgrymiadau'n unig yw'r enghreifftiau o Dystiolaeth Awgrymedig ac nid ydynt yn rhagnodol. Gall ysgolion amlygu lle maent yn bodloni'r rhain ac ychwanegu enghreifftiau eu hunain.</i>	Sylwadau'r aseswr os yw'n briodol
1. Bodlonwyd meini prawf y Dyfarniad Efydd.	1. Bodlonwyd meini prawf y Dyfarniad Efydd.	
2. Mae'r arweinydd pwnc addysg grefyddol yn cymryd rhan mewn ymchwil gweithredol yn yr ystafell ddosbarth.	2. Nodiadau ar effaith treialu strategaethau i ddatblygu dysgu e.e. Athroniaeth i Blant, 'Meddwl, Paru, Rhannu' (Asesu ar gyfer Dysgu), cwestiynau Bloom, strategaethau dysgu gweithredol.	
3. Mae gwerthusiad effeithiol o Ddatblygiad Proffesiynol Parhaus ar ddeilliannau dysgwyr.	3. Cyflawni'r hunanwerthusiadau trwyadl o Ddatblygiad Proffesiynol Parhaus.	
4. Caiff Datblygiad Proffesiynol Parhaus athrawon eraill yn yr ysgol ei gefnogi gan yr arweinydd pwnc gan ddefnyddio enghreifftiau addysg grefyddol.	4. Cofnodion adrannol neu werthusiad gan staff eraill.	

Datblygiad Proffesiynol Parhaus AUR

Meini Prawf <i>Dylai ysgolion amlygu lle maent yn bodloni'r meini prawf.</i>	Tystiolaeth Awgrymedig <i>Awgrymiadau'n unig yw'r enghreifftiau o Dystiolaeth Awgrymedig ac nid ydynt yn rhagnodol. Gall ysgolion amlygu lle maent yn bodloni'r rhain ac ychwanegu enghreifftiau eu hunain.</i>	Sylwadau'r aseswr os yw'n briodol
1. Mae'r ysgol yn bodloni meini prawf y Dyfarniad Efydd a'r Dyfarniad Arian.	1. Mae'r ysgol yn bodloni meini prawf y Dyfarniad Efydd a'r Dyfarniad Arian.	
2. Mae'r gweithwyr addysg grefyddol broffesiynol yn cymryd rhan mewn cyflwyno Datblygiad Proffesiynol Parhaus mewn addysg grefyddol i athrawon eraill yn lleol, yn genedlaethol neu'n rhyngwladol.	2. Mae adborth arfarnol gan athrawon addysg grefyddol ar y Datblygiad Proffesiynol Parhaus a gyflwynir yn lleol, yn genedlaethol neu'n rhyngwladol, yn dangos ei effaith.	
3. Mae'r cydlynnydd addysg grefyddol neu'r arweinydd pwnc yn cyfrannu at gymunedau pwnc lleol.	3. E.e. CYSAG, cyfarfodydd grŵp esgobaethol, rhwydweithiau addysg crefyddol, cymunedau dysgu proffesiynol.	
4. Caiff datblygiad proffesiynol yr arweinydd pwnc ei ddiweddarau'n barhaus.	4. E.e. rhestr o lyfrau, erthyglau, safleoedd y'u cyrchwyd neu ddilyn cwrs achrededig ar lefel meistr.	

Adran 2: Cymhariaeth o feini prawf y lefel dyfarniad A: Dysgwyr a Dysgu

Tudalen 88

Efydd	Arian	Aur
1. Mae dysgwyr yn gwneud cynnydd da mewn perthynas â'u hoedran, eu gallu a'u profiad blaenorol, ac mae mecanweithiau i olrhain eu cynnydd yn erbyn meini prawf addysg grefyddol lleol/cenedlaethol (gan gynnwys graddfeydd P o bosibl).	1. Mae'r meini prawf ar gyfer y Dyfarniad Efydd wedi'u bodloni.	1. Mae'r ysgol yn bodloni'r meini prawf ar gyfer y Dyfarniad Efydd a'r Dyfarniad Arian.
2. Mae dysgwyr yn cymryd rhan weithredol yn eu dysgu a'u cyflawniad eu hunain; maent yn gwneud penderfyniadau'n annibynnol, yn ateb eu cwestiynau eu hunain ac yn datrys problemau gwirioneddol.	2. Mae dysgwyr yn gwneud cynnydd uwchlaw'r cyfartaledd mewn perthynas â'u hoedran, eu gallu a'u profiad blaenorol.	2. Y dysgwyr yn gwneud cynnydd sylweddol uwchlaw'r cyfartaledd mewn perthynas â'u hoedran, eu gallu a'u profiad blaenorol.
3. Mae dysgwyr yn ymateb i gwestiynau sylfaenol ac yn dechrau ffurfio eu dysgu eu hunain.	3. Mae dysgwyr yn cysylltu eu dysgu mewn addysg grefyddol â meysydd eraill y cwricwlwm a'r gymuned genedlaethol.	3. Mae dysgwyr yn cysylltu eu dysgu mewn addysg grefyddol â meysydd eraill y cwricwlwm a'r gymuned fyd-eang.
4. Mae dysgwyr yn cysylltu eu dysgu mewn addysg grefyddol â meysydd eraill y cwricwlwm a'r gymuned leol.	4. Mae dysgwyr yn dechrau awgrymu eu trwyddedau ymholi eu hunain sy'n gysylltiedig â'r rhaglen ddysgu.	4. Mae dysgwyr yn cymryd rhan mewn ychydig o waith cynllunio gwersi addysg grefyddol gyda staff.

Efydd	Arian	Aur
5. Mae dysgwyr yn cael cyfleoedd i archwilio symbolau, arteffactau, celf, drama a cherddoriaeth crefydd a chredoau.	5. Mae dysgwyr yn rhannu'r hyn y maent wedi'i ddarganfod mewn addysg grefyddol yng nghymuned ehangach yr ysgol.	5. Mae gwersi addysg grefyddol sy'n cynnig tasgau heriol a chyfleoedd i feddwl yn ddyfnach ac mae meddwl lefel uwch yn rhan annatod ohoni.
6. Mae dysgwyr yn cael cyfleoedd i ddatblygu'n ysbrydol, yn foesol, yn gymdeithasol ac yn ddiwylliannol (SMSC).	6. Mae dysgwyr yn defnyddio cwestiynau lefel uwch yn hyderus.	6. Mae dysgwyr yn rhannu deilliannau eu gwaith gyda'r gymuned ehangach neu o fewn clwstwr o ysgolion.
7. Defnyddir amrywiaeth o brosesau asesu mewn addysg grefyddol ac maent yn canolbwyntio'n bennaf ar sgysiau o ansawdd uchel am ddysgu.		
8. Mae dysgwyr yn gwybod pa mor dda y maen nhw'n cyflawni a beth sydd angen iddyn nhw ei wneud i wella.		
9. Mae dysgwyr yn trafod eu gwaith yn rheolaidd mewn grwpiau ac fel dosbarth cyfan, ac maent yn rhoi a derbyn adborth yn hyderus, gan gynnwys hunanasesu ac asesu cyfoedion, datblygu cyfathrebu, llythrennedd geiriol a sgiliau llafar.		

B: Athrawon ac Addysgu

Tudalen 90

Efydd	Arian	Aur
1. Mae disgwyliadau uchel a gwybodaeth dda am y pwnc.	1. Bodlonwyd meini prawf y Dyfarniad Efydd.	1. Mae meini prawf y Dyfarniad Efydd a'r Dyfarniad Arian, yn cael eu bodloni a'u hymgorffori mewn ymarfer.
2. Mae cynllunio'n adeiladu ar ddysgu blaenorol.	2. Mae'r arweinydd pwnc addysg grefyddol yn rhannu strategaethau i ddatblygu meddwl a/neu ymholiadau sy'n ymwneud â chwestiynau sylfaenol gyda chydweithwyr eraill.	2. Arweinydd pwnc addysg grefyddol yn gweithio naill ai mewn rhwydweithiau lleol, mewn cynadleddau neu ar-lein.
3. Mae ansawdd addysgu addysg grefyddol yn dda yn y rhan fwyaf o wersi.	3. Cydnabyddir bod ansawdd addysgu addysg grefyddol yn dda neu'n well.	3. Cydnabyddir bod ansawdd addysgu addysg grefyddol yn rhagorol.
4. Defnyddir o leiaf tair strategaeth addysgu wahanol sy'n datblygu meddwl i addysgu addysg grefyddol.	4. Mae athrawon addysg grefyddol yn rhan o gynllunio i ddatblygu cwricwlwm yr ysgol gyfan.	4. Mae arweinydd pwnc addysg grefyddol yn gwybod am gyfeiriadau newydd mewn addysg yn ymwneud ag addysgu a dysgu addysg grefyddol, ac yn gweithredu'r rhain.
5. Defnyddir meini prawf lleol/cenedlaethol ar gyfer lefelau cyflawni mewn cynllunio.		5. Mae'r pwnc yn rhannu pedagogeg o ansawdd uchel gyda chydweithwyr eraill.

Efydd	Arian	Aur
6. Mae amodau ystafell ddosbarth yn cael eu creu ar gyfer dysgu effeithiol.		6. Mae addysg grefyddol yn arwain o ran datblygu'r pwnc gyda, ac ar gyfer, ysgolion eraill.
7. Ceir amgylchedd diogel lle mae'r holl ddysgwyr yn cael eu gwerthfawrogi fel eu bod yn hyderus i gytuno i anghytuno, a mynegi eu hunain yn rhydd.		
8. Mae'r cwricwlwm addysg grefyddol yn cael ei gynllunio o gwmpas cwestiynau sylfaenol a/neu gysyniadau allweddol.		

C: Y Cwricwlwm

Tudalen 92

Efydd	Arian	Aur
<p>1. Mae'r cwricwlwm addysg grefyddol yn cyfrannu at ofynion y Cwricwlwm Cymreig mewn modd ystyrlon.</p> <p>MAE HWN YN OFYNIAD AR GYFER MARC ANSAWDD ADDYSG GREFYDDOL yng Nghymru (Gweler tudalen 18)</p>	<p>1. Bodlonwyd meini prawf y Dyfarniad Efydd.</p>	<p>1. Bodlonwyd meini prawf y Dyfarniad Efydd a'r Dyfarniad Arian.</p>
<p>2. Mae'r cwricwlwm addysg grefyddol i fodloni gofynion priodol y maes llafur.</p>	<p>2. Mae'r cwricwlwm addysg grefyddol yn cynnig canolbwynt ar gyfer rhai cynlluniau trawsgwricwlaidd/thematig, ac yn gwneud cyfraniad sylweddol atynt.</p>	<p>2. Mae'r cwricwlwm addysg grefyddol yn cynnig canolbwynt ar gyfer rhai prosiectau trawsgwricwlaidd/thematig, ac yn arwain arnynt.</p>
<p>3. Cyflwynir y cwricwlwm addysg grefyddol mewn modd dychmygol ac mae'n darparu cyfleoedd atyniadol i'r holl grwpiau o ddisgyblion, gan gynnwys y rheiny ag anghenion ychwanegol.</p>	<p>3. Mae'r cwricwlwm yn ddefnyddio adnoddau lleol a chenedlaethol i archwilio crefyddau a chredoau.</p>	<p>3. Mae addysg grefyddol yn defnyddio digwyddiadau lleol, cenedlaethol neu fyd-eang i wneud y cwricwlwm yn berthnasol i'r dysgwyr.</p>
<p>4. Mae'r cwricwlwm addysg grefyddol yn sicrhau parhad a dilyniant dysgu.</p>	<p>4. Cwricwlwm hyblyg sy'n defnyddio penawdau lleol a chenedlaethol i ysgogi dysgu.</p>	<p>4. Mae'r cwricwlwm yn cynnwys ymgysylltu â rhai aelodau o'r gymuned leol (gan gynnwys cymuned yr ysgol).</p>

Efydd	Arian	Aur
5. Mae'r cwricwlwm yn rhoi sylw priodol i bwysigrwydd y cysylltiadau rhwng cwestiynau sylfaenol, credoau, athrawiaethau ac ymarfer, a barn a theimladau dysgwyr.		5. Mae cynlluniau'r cwricwlwm yn cael eu rhannu y tu hwnt i'r ysgol.
6. Mae addysg grefyddol yn defnyddio deunyddiau sy'n datblygu dealltwriaeth gysyniadol o'r amrywiaeth briodol o ymatebion i nifer o gwestiynau sylfaenol.		
7. Mae addysg grefyddol yn yr ysgol yn hyrwyddo dealltwriaeth o gymunedau ffydd a chred lleol, cenedlaethol a byd-eang, sy'n cyfrannu at ddinasyddiaeth fyd-eang.		

D: Arweinyddiaeth Pwnc

Tudalen 94

Efydd	Arian	Aur
1. Arweinyddiaeth effeithiol o addysg grefyddol gyda gweledigaeth eglur ar gyfer addysgu a dysgu, ac effaith ar ddeilliannau dysgwyr.	1. Bodlonwyd meini prawf y Dyfarniad Efydd.	1. Bodlonwyd meini prawf y Dyfarniad Efydd a'r Dyfarniad Arian.
2. Mae'r arweinydd pwnc yn hyrwyddwr yn yr ysgol ar gyfer pwysigrwydd addysg grefyddol.	2. Mae'r arweinydd pwnc yn defnyddio rhwydweithiau lleol a chenedlaethol.	2. Mae'r arweinydd pwnc yn mewnosod strwythurau o ansawdd uchel i sicrhau cynaliadwyedd addysg ar gyfer y pwnc.
3. Mae digon o adnoddau ar gyfer addysg grefyddol.	3. Mae addysg grefyddol yn cyfrannu at agenda'r ysgol ehangach, gan gynnwys ddatblygiad ysbrydol, moesol, cymdeithasol a diwylliannol dysgwyr.	3. Mae'r arweinydd pwnc yn gysylltiedig ag aelod o gymdeithas pwnc sy'n ymwneud ag addysg grefyddol.
4. Mae'r polisi a chynllun datblygu addysg grefyddol yn cael eu cyfarwyddo gan y maes llafur a gytunwyd yn lleol/y maes llafur esgobaethol, ac maent yn cynnwys hunanwerthusiad cadarn.	4. Mae'r arweinydd pwnc yn hyrwyddwr pwysigrwydd addysg grefyddol mewn amrywiaeth o grwpiau rhanddeiliaid.	4. Mae'r arweinydd pwnc yn rhannu arbenigedd y tu hwnt i'r ysgol, yn ysgolion yr ardal leol neu ysgolion partner, trwy'r Consortiwm, y clwstwr neu ar-lein.
5. Mae blaenoriaethau addysg grefyddol yn cael eu cyfarwyddo gan y cynllun gwella ysgol gyfan. Mae meysydd priodol a chadarn i'w datblygu.		

Efydd	Arian	Aur
6. Mae cynlluniau addysg grefyddol yn cydnabod y cyfraniad y mae'n ei wneud i ddatblygiad ysbrydol, moesol, cymdeithasol a diwylliannol dysgwyr.		
7. Mae holl bolisiâu'r ysgol sy'n gysylltiedig ag addysg grefyddol ar waith.		
8. Mae'r arweinydd pwnc yn wybodus am addysgu a dysgu addysg grefyddol ar draws yr ysgol, ac yn monitro'r pwnc yn effeithiol.		
9. Mae'r arweinydd pwnc yn cynorthwyo cydweithwyr sy'n llai hyderus, os oes angen, i ddarparu addysg grefyddol o ansawdd uchel.		
10. Mae'r arweinydd pwnc yn hysbysu rhieni am addysg grefyddol yn yr ysgol ac yn ymateb i adborth rhieni, pan fo angen.		
11. Mae tystiolaeth bod addysg grefyddol wedi llunio cysylltiadau â'r corff llywodraethu.		

E: Datblygiad Proffesiynol Parhaus (DPP)

Tudalen 96

Efydd	Arian	Aur
1. Mae staff yn cael cyfle ar gyfer Datblygiad Proffesiynol Parhaus o fewn addysg grefyddol sy'n cynyddu eu gwybodaeth, eu sgiliau a'u dealltwriaeth o addysgu'r pwnc yn seiliedig ar eu hanghenion proffesiynol unigol. Mae hyn yn cynnwys Datblygiad Proffesiynol Parhaus sy'n gysylltiedig ag arweiniad lleol/cenedlaethol (LIC, CYSAGau, CCYSAGauC) a dogfennau arweiniad Estyn a darparwyr allanol.	1. Bodlonwyd meini prawf y Dyfarniad Efydd.	1. Mae'r ysgol yn bodloni meini prawf y Dyfarniad Efydd a'r Dyfarniad Arian.
2. Mae Datblygiad Proffesiynol Parhaus mewn perthynas ag anghenion proffesiynol unigol ac arweiniad lleol/cenedlaethol (LIC, CYSAGau, CCYSAGauC) a dogfennau arweiniad Estyn yn cael effaith ar ddysgu dysgwyr, ac yn cael eu hadrodd i lywodraethwyr, fel sy'n briodol.	2. Mae'r arweinydd pwnc addysg grefyddol yn cymryd rhan mewn ymchwil gweithredol yn yr ystafell ddosbarth.	2. Mae'r gweithwyr addysg grefyddol broffesiynol yn cymryd rhan mewn cyflwyno Datblygiad Proffesiynol Parhaus mewn addysg grefyddol i athrawon eraill yn lleol, yn genedlaethol neu'n rhyngwladol.
3. Datblygiad Proffesiynol Parhaus mewn addysg grefyddol yn ategu blaenoriaethau yng nghynllun datblygu'r ysgol gyfan.	3. Mae gwerthusiad effeithiol o Ddatblygiad Proffesiynol Parhaus ar ddeilliannau dysgwyr.	3. Mae'r cydlynnydd addysg grefyddol neu'r arweinydd pwnc yn cyfrannu at gymunedau pwnc lleol.
4. Mae amrywiaeth o adnoddau cyfredol o ansawdd sy'n gysylltiedig â Datblygiad Proffesiynol Parhaus yn benodol ar gyfer addysgu a dysgu.	4. Caiff Datblygiad Proffesiynol Parhaus athrawon eraill yn yr ysgol ei gefnogi gan yr arweinydd pwnc gan ddefnyddio enghreifftiau addysg grefyddol.	4. Caiff datblygiad proffesiynol yr arweinydd pwnc ei ddiweddarau'n barhaus.



Cydnabod dysgu rhagorol mewn addysg grefyddol

Beth yw'r Marc Ansawdd Addysg Grefyddol?

Mae Marc Ansawdd Addysg Grefyddol:

- ★ wedi cael ei ddatblygu i ddathlu addysg grefyddol o ansawdd uchel
- ★ yn darparu fframwaith i ysgolion cymuned, ysgolion ffydd ac academiâu i gofnodi arfer da
- ★ yn annog datblygu a dathlu ymrwymiad ar draws yr ysgol at addysgu a dysgu rhagorol mewn addysg grefyddol



Sut mae'r Marc Ansawdd Addysg Grefyddol yn gweithio?

Mae pum llinyn i'r Marc Ansawdd Addysg Grefyddol:

- ★ Dysgwyr a Dysgu
- ★ Athrawon ac Addysgu
- ★ Y Cwricwlwm
- ★ Arweinyddiaeth Pwnc
- ★ Datblygiad Proffesiynol Parhaus

Mae tair lefel dyfarnu: efydd, arian ac aur.

Mae ysgolion sy'n gwneud cais am Marc Ansawdd Addysg Grefyddol yn amlygu ble maent yn bodloni'r meini prawf yn eu barn nhw. Ar ôl gwneud cais am y Marc Ansawdd Addysg Grefyddol, bydd aseswr yn ymweld â'r ysgol, yn cyfweid â dysgwyr ac yn cyfarfod â'r arweinydd pwnc ac aelod o'r uwch dîm arwain.

Beth ydw i'n ei wneud nesaf?



www.reqm.org

- ★ Ewch i'r wefan ac archwilio'r meini prawf: www.reqm.org
- ★ Os ydych chi o'r farn y gallai eich ysgol gyflawni'r dyfarniad, anfonwch neges e-bost at admin@reqm.org i ddarganfod mwy
- ★ Mae'r Marc Ansawdd Addysg Grefyddol yn costio £475 i bob ysgol.
- ★ Mae cyllid ar gael ar gyfer ysgolion bach (100 disgybl neu lai) i dalu cost y dyfarniad.



Mae tudalen hwn yn fwriadol wag

Cyngor Sir Ddinbych
Cyngor Ymgynghorol Sefydlog Addysg Grefyddol
(CYSAG)

Dyddiad y Cyfarfod:		14 Chwefror 2014
Eitem ar y Rhaglen:	9	Manylion yr Adroddiad
<u>Cefndir yr Adroddiad:</u>		
<p>Mae MAAG, y Marc Ansawdd Addysg Grefyddol ar gael i bob ysgol fel modd o ddilysu arfer da. Yn ddiweddar, mae'r deunyddiau wedi'u haddasu a'u cyfieithu fel y gall ysgolion yng Nghymru eu defnyddio. Argymhellodd CCYSAGC y dylai pwyllgorau CYSAG ddefnyddio'r deunyddiau i gefnogi, monitro a nodi arfer da mewn Addysg Grefyddol.</p>		
<u>Pwrpas yr Adroddiad:</u>		
<p>Er mwyn i aelodau fod yn ymwybodol o'r arferion sy'n gwneud adran AG dda.</p>		
<u>Argymhellion:</u>		
<ul style="list-style-type: none">▪ Argymell y dylai ysgolion lleol ddefnyddio meini prawf dyfarnu Mudiad Addysg Grefyddol Cymru fel sail.		

Mae tudalen hwn yn fwriadol wag

Cyngor Sir Ddinbych Cyngor Ymgynghorol Sefydlog Addysg Grefyddol (CYSAG)		
Dyddiad y Cyfarfod:		14 Chwefror 2014
Eitem ar y Rhaglen:	10	Manylion yr Adroddiad
<u>Cefndir yr Adroddiad:</u>		
<p>Mae CYSAG yn dal i fod yn aelod o Gymdeithas CYSAG Cymru ac yn derbyn adroddiadau cyfarfodydd gan yr aelodau sydd yn eu mynychu, ac yn derbyn cofnodion ac unrhyw adroddiad arall gan y Gymdeithas.</p>		
<u>Pwrpas yr Adroddiad:</u>		
<p>Rhoi gwybod i aelodau am yr hyn a ganolbwyntiwyd arno a phrif ganlyniadau cyfarfodydd blaenorol.</p>		
<u>Argymhellion:</u>		
<ul style="list-style-type: none">▪ Derbyn cofnodion y cyfarfod blaenorol.▪ Cytuno ar bresenoldeb yng nghyfarfod nesaf CCYSAGC ar 27 Mawrth ym Merthyr Tudful		

Mae tudalen hwn yn fwriadol wag



**Cyfarfod CCYSAGauC, Caerdydd, 10 Hydref
2013 / Wales Association of SACREs meeting,
Cardiff, 10 October 2013**

<p>Ynys Môn / Anglesey Bethan James</p> <p>Blaenau Gwent Chris Abbas Gill Vaisey?</p> <p>Pen-y-bont ar Ogwr / Bridgend Carys Pritchard</p> <p>Caerffili/ Caerphilly Cllr Michael Gray Vicky Thomas Enfys Hawthorn</p> <p>Caerdydd / Cardiff Carys Pritchard Emily Hankins</p> <p>Sir Gaerfyrddin / Carmarthenshire Aled Jones Mary Parry Meinir Wynne Loader Helen Gibbon</p> <p>Ceredigion Alwen Roberts</p> <p>Conwy Phil Lord N.C. Richter</p>	<p>Sir Ddinbych / Denbighshire Phil Lord Gavin Craigen</p> <p>Sir y Fflint / Flintshire Phil Lord</p> <p>Gwynedd Bethan James</p> <p>Merthyr Tudful / Merthyr Tydfil Cllr Ernie Galsworth Carys Pritchard</p> <p>Sir Fynwy / Monmouthshire Gill Vaisey? Sue Cave Sharon Perry-Phillips</p> <p>Castell-nedd Port Talbot / Neath and Port Talbot Jen Malcolm?</p> <p>Casnewydd / Newport Huw Stephens Vicky Thomas</p> <p>Sir Benfro / Pembrokeshire</p> <p>Powys John Mitson Julie Pugh</p>	<p>Rhondda Cynon Taf Carys Pritchard</p> <p>Abertawe / Swansea Janet Neilson Alison Lewis Peter Llewellyn Claire Fraser Vicky Thomas</p> <p>Torfaen Marilyn Frazer Emma Mohr Vicky Thomas</p> <p>Bro Morgannwg / Vale of Glamorgan Carys Pritchard</p> <p>Wrecsam / Wrexham Libby Jones Tania ap Siôn</p> <p>Sylwedyddion / Observers Leslie Francis</p>
---	---	--

Minutes

1. Croeso / *Welcome*. Chair, Tania ap Sion welcomed members to the meeting which took place after the WASACRE National conference and talked about the difference in this meeting from other WASACRE meetings. Tania ap Sion directed members to the Next meeting on Thursday 27 March 2014, which will follow the usual format and will have presentations.
2. Adfyfyrion tawel / *Quiet reflection*. Chair asked members to take a moment to reflect on the day's events at the conference and to prepare for the present meeting.
3. Ymddiheuriadau / *Apologies*. Helen Bevan, Ruth Frost, Ramez Delpack, Ernie Galsworthy.
4. Cofnodion y cyfarfod a gynhaliwyd yng Nghaernarfon, 19 Mehefin 2013 / *Minutes of meeting held in Caernarfon, 19 June 2013*. With the addition of Cllr Huw George to the attendees list the minutes were accepted as a true record of the meeting, proposed by Carys Pritchard and seconded by Phil Lord.
5. Materion sy'n codi / *Matters arising*. Item 5. NAPfRE presentation: Phil Lord REQM. Three out of the four school from the Welsh pilot have been trained as assessors. There will be a Welsh language pilot. Funding has been given for all resources to be translated. Schools should use the 'free' materials to self assess and if they wish to be assessed formally there would be a cost of £450.00 per school. Item 7. Up-dates: Estyn Thematic Review. Vicky Thomas reminded members that since the report was published WASACRE has funded Key Stage 3 training for RE teachers in levelling pupil work as outlined in the National Exemplar Framework for Religious Education. Therefore one of the recommendations has been addressed already. Marry Parry suggested that WASACRE could ask schools what impact the training has had on the pupil's learning and their own teaching by carrying out a formal feedback procedure. Item 7. Updates: Welsh Government review of SACRE annual reports. Tania ap Sion confirmed that this report is in the process of being published and will be circulated to SACREs when this had been done.
6. Adroddiad ar gyfarfod y Pwyllgor Gwaith a gynhaliwyd ar 4 Hydref 2013 / *Report from the Executive Committee held on 4 Hydref 2013*. The report was presented to members and the Chair drew members' attention to Item 8 and Item 11. Item 8. Welsh Government. Tania ap Sion confirmed that WASACRE now has a new link with Welsh Government, Ms Nia Mair Jones and that we have already highlighted some areas for discussion in future and that we are forging a very good relationship with Welsh Government, as we had previously done through Denize Morris, and which we have missed in recent years. Item 11. A.O.B. The Chair highlighted this issue, linking it to the discussion about WASACRE's work in training and supporting teachers and schools. Vicky Thomas suggested Self Evaluation in RE and CW could be an identified training need. The Chair confirmed that the Executive committee will focus on this as an agenda item at the next Executive meeting. Item 6. Executive committee members. The Chair explained the situation with regard to the ballot for the position available on the WASACRE Executive committee and the resignation of

Brian Rogers. Chair also asked Cllr Michael Gray for his patience whilst we deal this situation and confirmed that it needed to be thought through clearly and that the Constitution would be an agenda item at the next Executive meeting in February 2014.

7. Gohebiaeth / *Correspondence*. No correspondence received
8. U.F.A. / *A.O.B.* None.
9. Dyddiad y cyfarfod nesaf / Date of next meeting.

Thursday 27 March 2014 in Caerphilly.

The Chair thanked Cllr Michael Gray for inviting WASACRE to Caerphilly for the spring meeting and thanks were also given to Garmon for the translation of the meeting and for the translation of the National conference. Cllr Michael Gray thanked WASACRE for the conference and the Chair thanked Carys Pritchard and the staff at Central South East Consortium for their assistance in organising the event.

The Chair confirmed that dates for WASACRE meetings and Executive meetings will be shared at the AGM in June 2014 for a year in advance.

Mae tudalen hwn yn fwriadol wag



Cadeirydd/Chairman:
Dr Tania ap Sion

Ysgrifennydd/Secretary:
Libby Jones
4 Patten Close
Hawarden
Deeside
CH5 3TH
e-bost/e-mail: libby.jones@wrexham.gov.uk
ffôn/ tel : 01978 317614

5 Chwefror 2014

Annwyl Glerc CYSAG,

Gan ddilyn ein proses flynyddol arferol, rwy'n ysgrifennu i wahodd CYSAGau i enwebu aelodau newydd o Bwyllgor Gwaith CCYSAGAUC. A fyddai eich CYSAG cystal â thrafod unrhyw enwebiadau y mae'n dymuno'u cynnig yng nghyfarfod y CYSAG yn ystod tymor y gwanwyn os gwelwch yn dda. Sylwer, os yw eich CYSAG eisoes yn cael ei gynrychioli ar y Pwyllgor Gwaith, yn ôl cyfansoddiad CCYSAGAUC ni fyddwch yn gallu enwebu rhywun o'ch CYSAG chi eich hun ar yr adeg hon.

Amgaeaf brofforma y dylid ei gwblhau a'i ddychwelyd ataf yn y cyfeiriad e-bost/post uchod erbyn **Dydd Gwener 28 Mawrth 2014**. Erbyn diwedd Ebrill 2014, byddaf yn anfon y rhestr o enwebiadau atoch, fel bod eich CYSAG yn gallu eu trafod yn ei gyfarfod yn ystod tymor yr haf mewn pryd ar gyfer y bleidlais yng Nghyfarfod Cyffredinol Blynyddol y Gymdeithas ym mis Mehefin.

Hoffem ddiolch i chi a'ch aelodau am eich cymorth gyda'r mater yma.

Yn gywir,

Libby Jones
Ysgrifennydd CCYSAGAUC

Mae tudalen hwn yn fwriadol wag



**Enwbiadau ar gyfer Pwyllgor Gwaith CCYSAGC/
*Nominations to WASACRE Executive Committee***

2014

ENW CYSAG / SACRE NAME:

Enwbiad / Nomination	Enw / Name	Cyfeiriad e-bost/ E-mail address
Pwyllgor gwaith 1/ Executive Committee 1		

Mae tudalen hwn yn fwriadol wag